



서구민이 받을 수 있는 혜택, 마음껏 누리세요!

## 서구, 65세 이상 암환자 의료비 지원

관내 4개 대학·종합 병원에서 수술·치료 시 최초 1회 최대 150만 원 지원

### 암환자 의료비 지원 대상

- ✓ 신청일 현재 65세 이상
- ✓ 서구 1년 이상 거주자 (주민등록 기준)
- ✓ 기준 중위소득 120% 이하
- ✓ 서구 4개 협약병원 수술·치료 시

서구가 올해 1월부터 65세 이상 암환자에 대한 의료비 지원사업을 본격적으로 추진한다.

암환자 의료비 지원 대상은 신청일 현재 서구에 1년 이상 거주(주민등록 기준)하고 있는 기준 중위소득 120% 이하의 65세 이상 암환자이며, 관내 4개 협약병원에서 수술 및 치료를 받은 경우 암 의료비 중 급여 일부 본인부담금(비급여 및 전액 본인부담금 제외) 중 최초 1회에 한해 최대 150만 원을 지원하는 것이다. 기준 중위소득은 전 국민을 소득 순으로 줄 세웠을 때 정중앙에 위치한 사람의 소득, 즉 국민 월 평균소득을 말한다. 또 4개 협약병원은 부산대학교병원·동아대학교병원·고신대학교복음병원, 삼육부산병원이다.

지원 절차는 암환자 본인 또는 보

호자가 서구보건소를 방문해 지원 등록을 하면 신청자 자격조사를 거쳐 대상자를 선정하고, 제출한 의료비 지원 신청 서류를 바탕으로 지원 금액을 산정해 지원금을 대상자 또는 보호자의 은행계좌로 입금 조치하는 것이다.

이번 사업은 저소득 고령 암환자의 병원비 부담을 덜어주고, 적극적인 치료 유도를 통해 서구의 암 사망률을 끌어내리는 등 암 관련 건강지표를 개선하기 위한 것이다. 현재 우리나라 국민의 사망원인 1위인 암의 발병률 및 사망률은 해마다 증가하고 있는데, 부산은 2022년 기준 전국 암 사망률 4위(특별·광역시 1위)이며, 특히 서구는 암 관련 건강지표가 부산 16개 구·군 최하위권으로 '암 우선관리지역'으로 선정돼 지역 맞춤형 암 관리 사업 발굴·추진 등 의료정책 실행이 시급한 실정이었다.

서구는 이에 따라 지난해 보건복지부와 암환자 의료비 지원을 위한 사회보장제도 신설 협의를 완료한 데 이어 '서구 암환자 의료비 지원 조례' 제정, 관내 4개 대학 및 종합병원과의 사업 추진을 위한 협약 체결 등을 거쳐 이번 사업을 추진하게 된 것이다.

### 전 구민 종합검진비 10% 정도 감면

### 서구, 4개 대학·종합병원 협약 체결

올해부터 모든 서구 구민(주민등록 기준)은 서구와 업무협약을 맺은 4개 대학 및 종합병원에서 종합건강검진을 받을 경우 병원별로 10% 정도(병원 별 상이)의 감면 혜택을 받을 수 있다. 협약병원은 부산대학교병원,

동아대학교병원, 고신대학교복음병원, 삼육부산병원이다.

이번 협약은 서구민에 대한 보편적 의료 서비스의 일환으로 추진된 것으로 자세한 사항은 각 병원 종합검진센터로 문의하면 된다.



### 서구 암환자 의료비 지원 Q&A

#### Q. 암 의료비 지원 적용 기준일자?

A. 시행일(2024. 1. 1.)부터 시작된 모든 암 수술·치료에만 적용됩니다.

#### Q. 기준 중위소득(국민 월 평균소득) 120%는 어느 정도의 금액인가요?

※ 2024년 기준

1인 가구	2인 가구	3인 가구	4인 가구	5인 가구
267만4,134원	441만9,131원	565만7,588원	687만5,896원	803만4,882원

#### Q. 타 지역 병원에서 암 수술을 하고, 관내 협약병원에서 항암치료를 받을 경우 지원이 되나요?

A. 관내 협약병원의 항암치료비만 지원 가능합니다.

#### Q. 국가지원제도 의료비 지원을 받는 사람도 혜택이 있나요?

A. 국가지원제도(국가 암환자 의료비 지원, 재난적 의료비 지원, 긴급의료지원, 석면피해구제급여, 보훈 지원)와 중복 지원은 불가합니다. 단, 같은 해에 국가 지원금을 받은 경우 서구 암환자 의료비 지원 한도(최대 150만 원)에서 그 금액을 공제한 차액만 지원합니다.

#### Q. 암 의료비 지원 신청 방법은?

- A. 환자 또는 보호자가 서구보건소로 전화 상담 또는 방문 신청하면 됩니다
- ▷ 방문 시 구비서류 : 신분증, 암 진단서
  - ▷ 신청 서류 : 암환자 의료비 등록 신청서, 소득·재산정보·금융정보제공동의서, 개인정보 이용·제공 동의서(환자용/가무원용)
  - ※ 보호자 신청 시 추가서류 : 위임장, 환자 신분증 및 도장, 보호자 신분증

#### Q. 암 환자 의료비 지원 대상자 최종 선정기간은?

A. 암 의료비 지원 행정절차에 따라 4주 정도 소요됩니다.

#### Q. 암 의료비 지원 청구 기한은?

A. 당해연도 12월 말까지 청구 가능합니다.



상담 문의 : 서구보건소 ☎ 240-4920, 4869, 4866



### 2024 새로운 시작

## 서구민으로서의 특권 누리는 원년으로

존경하고 사랑하는 구민 여러분!  
2024년 갑진년, 청룡의 해가 밝았습니다. 비상하는 청룡의 기운을 받아 더 많은 구민이, 더 나은 환경에서, 더 환하게 미소 짓는 2024년을 보내시길 소망합니다.

돌이켜보면 지난 2023년은 우리를 힘들게 했던 코로나19를 극복하고 일상에 활력을 되찾은 기쁨과 함께 아쉬움도 남던 한 해였습니다. 하지만 더 나아진 서구, 더 좋은 서구를 바라는 주민분들의 열망을 알기에 힘든 상황에 위축되지 않고 한발 더 나아가기 위해 더 많이 고민하고 노력한 시간이었습니다.

새로운 서구를 만드는 역사는 이미 시작되어 나아가고 있습니다. 2024년은 서구 50년 발전의 밑그림을 그려왔던 지난 1년 6개월을 바탕으로 우리 구민들이 생활의 변화를 체감할 수 있도록 서구 특화 행정서비스를 제공하는데 더욱 힘쓰겠습니다. 또한 서구의 힘찬 도약을 위한 경제정책 발굴과 새로운 도시경영 전략을 준비하는데도 소홀히 하지 않겠습니다. 서구 안에서 세대와 성별에 관계없이 누구도 소외되지 않고 행복한 일상을 누릴 수 있도록 저를 비롯한 우리 650여 직원들이 노력하겠습니다.

2024년을 서구에 살아가서 혜택을 받았다고 말할 수 있는 한 해, 서구민으로서 특권을 누리는 원년으로 여러분과 함께 만들어 나아가겠습니다.

구민 여러분, 풍요로움과 새로운 도약의 상징인 청룡처럼 다시 힘차게 날아오르는 한 해가 되시길 기원합니다. 새해 복 많이 받으십시오. 감사합니다.

서구청장

## 청룡의 기운 담아 약진대망하는 서구 조성

〈躍進大望〉



존경하는 서구 구민 여러분!  
2024년 갑진년 새해가 밝았습니다. 지난 한 해 성원을 보내주신 모든 구민 여러분께 감사드리며, 새해에도 건강과 행복이 가득하시길 진심으로 기원합니다.

2020년 주민 여러분께서 제게 보내주신 용광로 같은 믿음과 기대를 가슴에 새기고 정치를 시작한 지도 어언 4년이 지났습니다. 발로 뛰는 현장 정치인, 주민과 함께하는 서민정치인이 되겠다는 일념 하나로 서울과 부산을 오가며 지구 4바퀴 거리를 쉼 없이 달렸습니다.

산복도로의 가파른 오르막길을 걷는 사람들부터 공동어시장의 이른 새벽을 여는 사람들까지 단 한 명의 주민도 소외되지 않도록 초지일관(初志一貫)의 자세로 진심을 다했습니다. 전 정부의 실정(失政)으로 혹독한 보릿고개 상황에서도 오직 서·동구의 르네상스를 만들기 위해 2024년도 예산 1천275억 원을 치열하게 확보했습니다.

아쉽게도 부산 엑스포 유치 시도는 다음 도전을 위한 숨 고르기에 들어갔지만 북항재개발사업, 가덕도신공항 조기 개항, 산업은행 부산 이전 등 부산의 주요 사업들이 차질없이 추진될 수 있도록 새해에도 더 열심히 뛰겠습니다.

사랑하는 서구 구민 여러분! 36년 서구 외길을 걸어오며 쌓은 경험과 내공으로, 갑진년에는 새로운 기회, 새로운 도전, 그리고 새로운 꿈을 향해 정진할 수 있도록 주민 여러분께서 힘을 모아 주십시오. 앞으로도 만사형통(萬事亨通) 서구를 만들어나가는 데 앞장서겠습니다.

국회의원 안병길

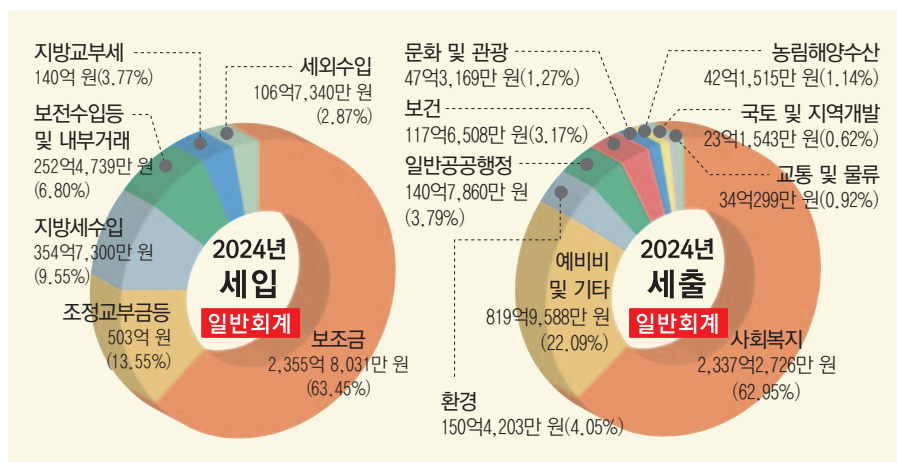
# 올해 서구 예산 3,747억 원 편성

## 사회복지 분야 63%... 소외 받는 구민 없는 포용적 복지 구현

올해 서구의 예산은 일반회계 3천712억7천여만 원, 특별회계 34억7천여만 원 등 총 3천747억여 원으로 확정됐다. 이는 지난해 3천470억여 원보다 277억4천여만 원(8.0%) 늘어난 것이다.

서구는 올해 재정 운영 방향을 △활력 있는 지역경제를 통한 다함께 행복한 경제복지도시 구현 △지속 가능한 내일을 위한 미래도시 건설 △아이 키우기 좋은 명품 교육도시 조성 △모두가 안심하고 살아가는 구민안전도시 구현 △합리적인 재정 운용 및 지방재정 건전성 제고에 두고 이같이 예산을 편성했다.

세입예산(일반회계 기준)을 보면 지방세 수입 354억7천300만 원, 세외수입 106억7천300만 원, 의존수입 2



천998억8천만 원, 보전수입 등 252억 4천700만 원이다.

이 가운데 지방세 수입은 대단지 공동주택 입주 등에 따른 세입 증가 요인에도 불구하고 정부의 보유세 인하 정책에 따른 부동산 공시가격

인하 및 지속적인 경기침체 영향으로 지난해보다 6%가 감소했다.

세외수입은 사용료·수수료 등 반복·예측 가능한 수입은 비슷한 수준을 유지하되, 금리인상 및 효율적인 자금 관리로 이자수입이 증가돼 경

상적 수입은 소폭 증가하고, 지적재조사 조정금 순증으로 임시적 세외수입도 전년대비 증가할 것으로 전망된다.

세출예산(일반회계 기준)을 분야별로 보면 사회복지 분야가 지난해보다 9.4% 늘어난 2천337억 원(62.9%)으로 나타났으며 노인·청소년 1천98억 9천만 원, 기초생활보장 567억200만 원, 취약계층지원 370억100만 원 등이다. 이어 환경 분야 150억4천200만 원(4.1%), 일반공공행정 분야 140억7천800만 원(3.8%), 보건 분야 117억6천500만 원(3.2%), 문화 및 관광분야 47억3천200만 원(1.3%), 공공질서 및 안전 분야 46억9천500만 원(1.2%) 등의 순을 보였다.

(문의 기획감사실 240-4022)



사진은 김혜경 의장(왼쪽 세 번째)을 비롯한 서구의회 의원들이 구민들에게 신년인사를 하고 있는 모습.

### 2024 새로운 시작

## 서구민의 다양한 목소리에 귀 기울일 것



김혜경 의장

존경하는 11만 구민 여러분! 희망찬 갑진년 새해가 밝았습니다. 지난 한 해 동안 서구의회가 활발하게 의정활동을 펼칠 수 있도록 아낌없는 성원을 보내주신 구민 여러분께 진심으로 감사드립니다. 지난해 서구의회는 구민들의 불편사항에 신속하게 응답해 신뢰받는 의회가 되고자 노력했습니다. 예산 집행을 면밀하

고 꼼꼼하게 살펴 관행적인 예산 낭비를 막고자 했으며, 조례안과 동의안 등 안전처리를 통해 구민의 기대에 부응하는 선순환 지방자치가 이뤄지도록 최선의 노력을 다했습니다. 또한, 의원 연구단체를 구성해 정책과제를 발굴하고 연구 활동에 매진하는 등 의정활동 역량 강화에도 집중했습니다. 금년에도 서구의회는 언제나 구민의 행

복을 최우선으로 생각하겠습니다. 서구의 발전과 주민의 삶의 질 향상을 위해 다양한 목소리에 귀 기울이며, 새로운 정책 대안을 제시해 지역 현안 해결에 앞장서겠습니다. 끝으로 새해에는 가정에 평안과 행복이 가득하시길 바라며, 뜻하시는 모든 일이 술술 풀리는 한 해가 되시길 기원합니다. 새해 복 많이 받으십시오.

### 살기 좋은 서구 위해 다시 댈 것

존경하는 구민 여러분! 2024년 갑진년 새해는 여러분이 소망하는 모든 것들을 성취하는 한 해가 되기를 진심으로 소망합니다. '현장에 답이 있다'는 구민 여러분의 조언을 항상 가슴에 담고 지난 한 해 안전한 생활 환경과 살기 좋은 서구라는 목표를 향해 열심히 뛰었습니다! 보내주신 격려와 응원은 맑은 바 소임을 다할 수 있는 소중한 힘이 되었습니다. 늘 지지와 성원을 보내주시는 구민 여러분들께 진심으로 감사드립니다. 새해 복 많이 받으십시오.



황정재 부의장

### 소통·협력으로 더 나은 서구 조성

2024년 청룡의 해! 구민 여러분의 가정에 풍성한 복이 가득하며 행복한 순간이 가득한 한해가 되시기를 기원드립니다. 지난 한 해 보내주신 관심과 성원에 감사드립니다. 올해도 우리 서구가 더욱 발전하길 소망하는 마음을 가득 담아 주민 여러분과 함께 소통하고 협력해 더욱 살기 좋은 서구를 만들 수 있도록 노력하겠습니다. 건강과 행운이 함께하는 해 되시길 바라며, 언제나 주민들의 목소리에 귀 기울이겠습니다. 구민 여러분, 새해 복 많이 받으십시오.



강경미 운영기획위원장

### 구민·지역 위해 변함없이 노력

존경하는 구민 여러분! 2024년 갑진년 새해가 밝았습니다. 지난 한 해 역시 어려운 시기였음에도 많은 성원을 보내주신 구민 여러분께 깊이 감사드립니다. 새해에도 구민과 지역을 위해 변함없이 노력하며, 특히 우리 아이들이 마음 놓고 뛰어놀 수 있는 안전하고 행복한 서구가 되도록 최선을 다하겠습니다. 올 한 해도 건강과 행복이 가득한 한 해가 되시길 바라며, 청룡의 해인 만큼 높이 비상해 하시는 일 다 이루시길 기원합니다. 새해 복 많이 받으십시오.



주세ung 자치행정위원장

### 새롭게 변모하는 서구를 위해

푸른 청룡이 비상하는 2024 갑진년 새해가 밝았습니다. 지난 한 해 보내주신 열정과 사랑에 구민 여러분들께 깊은 감사를 드립니다. 이제 우리는 또 다른 한 해의 출발선에 있습니다. 저는 새해에도 새롭게 변모하는 서구를 위해 현장에서 귀 기울이며, 말로만 하는 봉사가 아닌 발로 뛰는 서구의원이 되겠습니다. 응비하는 용의 기운으로 서구가 재도약하는 한 해가 되길 소망하며, 구민 여러분의 가정에도 기쁨과 행복이 가득하시기를 바랍니다. 새해 복 많이 받으십시오.



이현우 윤리특별위원장

### 서구의 미래를 위해 뛰겠습니다

푸른 용의 해, 갑진년 새해가 밝았습니다. 바라는 소망은 다 다르겠지만, 작년보다 나은 새해를 꿈꾸는 마음은 모두 같으리라 생각합니다. 새해에는 서구민 모두의 삶이 더 나아지고, 서구가 다시 도약할 수 있도록 온 힘을 다해 뛰겠습니다. 우리 미래를 위한 일이라면, 바로 지금 제가 하겠습니다. 2024년에는 모든 분의 가정에 행복이 가득하시길 바라며, 원하는 모든 일이 이루어지기를 기원합니다. 사랑하는 서구민 여러분, 새해 복 많이 받으십시오.



김병근 의원

### 청룡의 기운으로 비상하시길

구민을 사랑하는 마음으로 불편사항은 없는지 현장을 돌며 한 분 한 분과 만났을 때 격려해 주시는 성원과 관심이 저에게 힘이 되었으며 민원 해결 후 큰 보람을 느낀 한 해였습니다. 또한 서구의 예산을 감시하고 구의원으로서 역량 강화를 위해 공부를 하면서 밤낮을 가리지 않고 열심히 일했습니다. 2024년도 잘 듣고 따뜻한 구의원으로서 찾아뵙겠습니다. 늘 감사드리며 새해 소망하시는 일 모두 이루시고 청룡의 기운처럼 힘차게 비상하시는 한 해 되시길 기원합니다.



하명희 의원



# 서구 구민안전보험, 보장 항목·한도 확대

## 청년 자격증시험 응시료 지원... 어르신 할인 '효도업소' 지정·운영

### 01 구민안전보험, 총 27종·최대 2천만 원 보장

서구 구민(등록 외국인 포함)이면 누구나 자동 가입돼 혜택을 받을 수 있는 서구 구민안전보험이 올해부터 보장 항목과 보장 한도가 더욱 커지고 넓어졌다.

우선 보장 항목은 지난해 24종에서 총 27종으로 확대됐다. 추가 3종은 △사회재난 사망(1천만 원) △사회화재난 상해후유장해(최대 1천만 원) △자연재해 상해후유장해(최대 1천만 원)로 언제 맞닥뜨릴지 모르는 사회재난과 자연재해에 선제적으로 대응하기 위한 조치다.

일부 보장항목은 보장한도가 두 배로 확대됐는데 △대중교통이용 중 상해사망(최대 1천만 원→최대 2천

만 원) △익사 사망(최대 1천만 원→최대 2천만 원) △자전거사고 상해 사망·후유장해(최대 500만 원→최대 1천만 원)이다. 성폭력범죄피해 보상금(300만 원→200만 원)과 강력범죄상해보험금(400만 원→300만 원)은 하향 조정됐다.

서구 구민안전보험은 서구가 보험료 전액을 부담하고 보험사에서 피보험자인 구민(사망 시 법정상속인)에게 보험금을 지급하는 것으로, 2020년 1월 구민안전보험 시행 이후 지난 4년간 구민들이 받은 보험금은 총 157건, 10억2천411만2천 원에 달한다.

(문의 구민안전과 240-4644)

### 2024년 서구 구민안전보험 내용

<b>자연재해</b> 상해 사망 상해 후유장해 1,000만 원	<b>사회재난</b> 상해 사망 상해 후유장해 최대 1,000만 원	<b>폭발·화재·붕괴</b> 상해 사망 상해 후유장해 최대 1,000만 원	<b>대중교통 이용 중 사고</b> 상해 사망 상해 후유장해 최대 2,000만 원
<b>익사사망</b> 2,000만 원	<b>의료사고 법률지원</b> 최대 1,000만 원	<b>청소년 유괴·납치·인질</b> 10만 원(1일당)	<b>스콜존 교통사고</b> 1,000만 원(1-5급)
<b>가스사고</b> 상해 사망 상해 후유장해 최대 1,000만 원	<b>물놀이사고 사망</b> 1,000만 원	<b>화상수술비</b> 100만 원	<b>유독성물질 사망</b> 1,000만 원
<b>개물림사고 응급실내원치료비</b> 50만 원	<b>실버존 교통사고</b> 400만 원(1-14급)	<b>자전거 사고</b> 상해사망 상해후유장해 최대 1,000만 원	<b>병소니·무보험차</b> 상해사망/ 상해 후유장해 최대 300만 원
<b>성폭력범죄</b> 피해보상금/ 상해보상금 최대 300만 원	<b>의사상자 상해보상금</b> 최대 400만 원	<b>강력범죄 상해보상금</b> 300만 원	

### 02 청년 자격증시험 응시료 연 1회 10만 원 지원

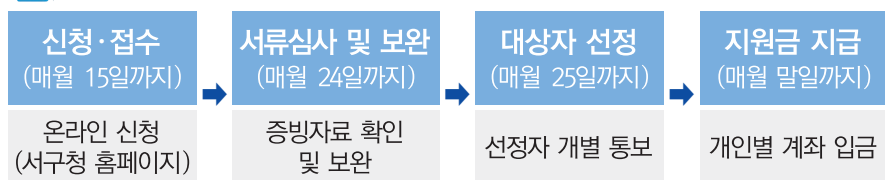
서구는 관내 미취업 청년들의 구직 활동을 응원하기 위해 올해부터 '청년 자격증시험 응시료 지원 사업'을 시행한다.

지원 대상은 신청일 기준으로 서구에 1년 이상 주민등록을 둔 19~34세의 미취업자이면서 사업자 등록 사실이 없는 청년으로 올해 1월 1일부터 12월 16일 실시한 시험의 실제 응시자에 대해 합격 여부에 관계없이 지원한다.

지원 금액은 청년 1인당 각종 자격증시험 1종, 연 1회, 10만 원 이내이며, 지원 자격증시험은 토익·토플을 비롯한 어학능력시험(17종), 정보처리기사·자동차정비기사 등 국가 기술자격시험(545종), 간호사·건축사·공인중개사 등 국가전문자격시험(242종), 한국사능력검정시험 등 805 종이다. 신청 기간은 2월 1일부터 12월 16일까지다.

(문의 복지정책과 240-6684)

### 청년 자격증시험 응시료 지원 절차



### 03 부산 최초 장애인 전동보조기기 보험 가입 지원

서구는 올해 1월 1일부터 부산 지자체 최초로 장애인 전동보조기기 보험 가입 지원 사업을 추진 중이다.

지원 대상은 서구에 주소를 둔 등록 장애인 중 전동 보조기기(전동휠체어·전동스쿠터)를 이용하는 장애인이며, 보장 내용은 전동보조기기 운행 중 발생한 제3자에 대한 대인 배상과 대물배상이다. 보장 금액은 사고당 최대 5천만 원(사고 발생 시 지원 대상 등록 장애인인 피보험자 자부담 3만 원)으로, 피보험자의 신체 상해 및 전동보조기기 손해는 보

장 대상에서 제외된다. 보험 보장 기간은 올해 1월 1일부터 12월 31일까지(매년 갱신)이며, 대상자는 별도의 가입 절차 없이 자동으로 가입되고, 타 구 전출 시 자동으로 해지된다.

보험금 청구는 사고일로부터 3년 이내에 할 수 있으며, 청구 횟수에 관계없이 지원을 받을 수 있다.

청구 관련 문의는 활체어코리아닷컴(☎02-2038-0828, ARS ①번)으로 하면 된다.

(문의 생활지원과 240-4824)

### 04 65세 이상 요금 할인, '효도업소' 지정 운영

서구는 노인을 공경하는 사회 분위기 조성 및 지역상권 활성화를 위해 올해부터 65세 이상 어르신들이 식품 및 공중위생업소를 이용할 경우 이용 요금을 할인해주는 '효도업소'를 지정 운영한다.

이를 위해 오는 2월 23일까지를 집중 신청기간으로 정해 관내 일반음식점, 이용업소, 미용업소, 목욕업소 등 4개 업종, 총 1천500여개 업소를 대상으로 참여업소를 모집하고 있다.

(문의 환경위생과 240-4404)

#### 효도업소 모집 안내

- 신청 대상 : 서구 관내 일반음식점, 이·미용업소, 목욕업소
- 신청 기간 : 2024. 1. 15.(월)~2. 23.(금)(이후 연중 수시모집)
- 신청 방법 : 효도업소 참여 신청서를 작성해 방문(환경위생과), 이메일(freejiyun@korea.kr), 팩스(☎240-4389)로 신청
- 지원 내용 : '효도업소' 표지판 배부, 인센티브 물품 제공(연 1회)
- 문의 : 환경위생과(☎240-4401~4)

### 05 대형폐기물 간편 배출 신고 서비스 실시

서구는 주민 편의를 위해 올해부터 대형폐기물(가구·이불·가전제품 등)의 배출 신고부터 수수료 결제까지 스마트폰 앱이나 인터넷에서 24시간 연중무휴, 비대면으로 할 수 있는 '대형 폐기물 간편 배출 신고 서비스'를 추가로 실시하고 있다.

이용 방법은 스마트폰 앱 '여기로' 또는 홈페이지 '여기로(www.yeogiro24.co.kr)'에 접속한 뒤 배출

품목 검색과 배출일자 선택, 수수료 결제 등으로 진행하면 된다. 이용 문의는 (주)지금여기 ☎032-518-1203, 기존 유선전화 배출 신고도 계속 운영 중이다. 이용 문의는 뉴그린환경 ☎900-8488(대형 폐기물), 자원순환 공제조합 ☎1599-0903(대형 폐가전). (문의 청소행정과 240-4434)

#### 여기로 간편 배출 서비스 이용 방법





# 부산 청년 연령 18~39세 상향, 각종 지원 혜택

## 출산가구 주택 특별(우선)공급... 초·중·고 주변도 금연구역 지정

### 경제·일자리·청년

● **최저임금 시급 9천860원 인상**=최저임금이 시급 9천860원(일급 7만8천880원, 월급 206만740원)으로 인상. (1월 1일 시행)

● **실손보험 전산 청구화 시행**=실손보험 청구 시 지금은 보험소비자가 요양기관(병·의원, 약국)에서 일일이 보험금 청구서류를 발급받아 서면으로 보험회사에 제출하고 있으나, 앞으로는 보험소비자가 요청할 경우 요양기관에서 청구서류를 보험회사에 전자방식으로 전송 가능.(10월 25일 시행)

● **부산시 청년 연령 상향에 따른 지원 대상 확대**=부산의 청년 연령이 기존 18세 이상 34세 이하에서 18세 이상 39세 이하로 상향 조정. 이에 따라 부산시가 추진하는 △청년 취업 정장대여서비스 △부산청년 기쁨 두배통장 △부산청년 일하는 기쁨카드 지원 △청년 임차보증금 대출이자 지원 △청년 신용회복 지원 등의 지원 대상도 확대.(1월 6일 시행)

● **청년 주택드림 청약통장 출시**=청년층에게 자산 형성과 청약 기회를 함께 제공하는 '청년 주택드림 청약통장' 신설. 가입 요건은 직전 과세기간의 총급여액이 5천만 원 이하인 19~34세 무주택 세대원이며, 납입한도는 월 최대 100만 원, 이자율은 연 최대 4.5%. 또한 해당 통장으로 청약에 당첨된 경우 '청년 주택드림 대출'을 통해 최저 2.2%의 저금리로 분양가의 80%까지 구입자금 지원. (2월 중 시행)

### 도시·교통·환경

● **주택 임대차 계약신고 시 개업공인중개사 정보 기재 의무화**= '부동산 거래신고 등에 관한 법률' 시행규칙 일부 개정(2023. 12. 29.)으로 올해부터 개업공인중개사가 주택 임대차 계약을 중개한 경우 주택 임대차 계약(변경 및 해제 포함) 신고 시 개업공인중개사의 사무소 명칭, 소재, 전화번호, 등록번호 등 정보를 기재하도록 의무화. 자세한 내용은 국토교통부 누리집(www.molit.go.kr, 정

**부산시 다자녀가정 교육지원포인트**  
2자녀 30만 원, 3자녀 이상 50만 원

**최저임금 시급 9,860원 인상**

**1인 가구 병원안심동행 서비스 실시**

**자살예방 상담전화 '109'로 통합**

책자로 > 법령정보 > 최근 제·개정 법령에서 확인 가능.(1월 1일 시행)

● **시내버스 운송약관 '음식물 반입규정' 신설**=시내버스 운송약관에 음식물 반입 규정을 신설해 가벼운 충격으로 인해 내용물이 밖으로 흐르거나, 썰 수 있는 음식물 또는 포장돼 있지 않은 음식물의 시내버스 반입 금지. 예) 테이크아웃컵에 담긴 커피·음료, 뚜껑이 없거나 빨대가 꽂힌 캔·플라스틱 병 등에 담긴 음식, 일회용기에 담긴 치킨·떡볶이 등.(1월 1일 시행)

● **한국형 대중교통비 환급 지원 사업 'K-패스' 도입**=15회 이상 대중교통을 이용할 경우 이동거리와 관계 없이 이용금액의 일정비율(일반 20%, 청년층 30%, 저소득층 53%)을 최대 60회까지 환급해주는 'K-패스' 도입. 알뜰교통카드보다 적립률이 상향돼 교통비 절감 효과.(5월 중 시행)

● **1회용품 사용규제 대상 등 확대**=1회용품 사용 저감에 따른 자원 절약과 폐기물 발생 감량을 위해 숙박업이 1회용품 규제 업종에 포함되고, 배달앱이나 키오스크 등을 통해 음

식물을 제공·판매·배달하는 경우 '1회용품 안 받기(미제공)'를 기본조건으로 설정해 고객에게 1회용품 사용 선택권 부여. (3월 29일 시행)

### 보건·복지

● **1인 가구 병원안심동행 서비스 시행**=병원 이용 및 이동에 어려움이 있어 돌봄이 필요한 1인가구를 대상으로 병원 이동, 접수·수납, 진료, 귀가동행 등의 서비스 제공. 서비스 비용은 1시간 1만5천 원, 초과 30분당 7천500원으로 중위소득 50% 이하는 지원, 그 외는 자부담 이용 가능. 동 행정복지센터 신청.(3월 중 시행)

● **장애인복지관 무료급식 지원**=저소득장애인의 결식 예방과 안정된 식생활 지원을 위해 장애인복지관을 이용하는 저소득(기초수급자, 차상위계층) 장애인에게 무료로 점심식사 제공.(상반기 중 시행)

● **자살예방 상담전화 '109'로 통합 운영**=자살예방 상담 전화번호를 기존 4자리(1393)에서 기억하기 쉽고 긴 급성을 담은 3자리(109)로 단축하고 정신건강상담전화, 생명의전화, 청소년전화 등과 통합 운영.(1월 1일 시행)

● **유치원·어린이집 및 학교 주변 금연구역 확대**=기존 유치원과 어린이집 시설의 경계선으로부터 10m 이내의 구역으로 지정됐던 금연구역을 유치원·어린이집 및 초·중·고등학교 시설의 경계선으로부터 30m 이내의 구역으로 확대 및 신설. 금연구역 흡연 시 과태료 10만 원 부과.(8월 17일 시행)

### 여성·출산·보육

● **부산시 다자녀가정 교육지원포인트 사업**=다자녀가정의 자녀 교육비 부담 경감을 위해 자녀 중 1명 이상이 2006~2017년생인 부산 다자녀 가정에 대해 2자녀 30만 원, 3자녀 이상 50만 원의 교육지원포인트를 연 1회 동백전 포인트로 지급.(5월 20일 시행)

● **첫만남이용권 지원 확대**=출생신고 후 정상적으로 주민등록번호를 부여 받은 아동에 대해 첫째 출생아는 200만 원, 둘째 이후 출생아는 300만 원을 국민행복카드 바우처 포인트로 지급. 신청은 아동의 주민등록 주소지 주민센터나 온라인 복지포털(bokjiro.go.kr)을 통해 신청.(1월 1일 시행)

● **출산가구에 주택 특별(우선)공급 도입**=입주자 모집 공고일 기준으로 2세 이하의 자녀(태아 포함)가 있으면 공공·민간 주택 특별(우선)공급 자격 부여. 또한 출산가구에 소득제한을 완화해 저금리 주택자금 지원을 위한 '신생아 특례 대출' 신설. (3월 25일 시행)

● **0~1세아 부모급여 지원 확대**=2022년 1월 1일 이후 출생한 0세 아동에게 월 100만 원, 1세 아동에게 월 50만 원 지급. 아동의 주민등록 주소지 주민센터나 온라인 복지포털(bokjiro.go.kr)을 통해 신청.(1월 1일 시행)

● **혼인·출산에 따른 증여재산 공제 신설**=혼인신고일 전후 각 2년 이내(4년간) 또는 자녀의 출생일부터 2년 이내에 직계존속으로부터 증여받은 재산은 최대 1억 원까지 증여세 과세액에서 공제. 2024년 1월 1일 이후 증여분부터.(1월 1일 시행)



# 더 나은 서구를 위해 함께 뛰겠습니다!

## 꿈을 펼치는 희망 디딤돌, 서구장학회

존경하는 구민 여러분! 지역인재를 발굴·육성하고자 2013년 설립된 서구장학회는 10여 년 동안 많은 장학생을 배출했으며, 지역 청소년들에게 꿈과 희망을 키워주는 작은 밑거름이 돼 왔습니다. 우리 지역인재를 우리 손으로 키우고자 하는 의지와 열기가 식지 않도록 지원해주신 많은 후원자님께 다시 한번 감사드립니다. 서구장학회는 우리 서구 인재들이 미래를 향해 앞으로 나아갈 수 있도록 최선을 다하겠습니다. 새해에는 이웃에 대한 나눔과 베풀음으로 여러분 가슴속에 기쁨과 행복이 함께하는 한 해가 되시기를 바랍니다. 새해 복 많이 받으십시오.



**홍인길**  
(재)서구장학회 이사장

## 웃음·활력 넘치는 경로당 구성에 최선을

존경하는 경로당 회원 및 구민 여러분! 2024년 갑진년 '청룡의 해'가 밝았습니다. 새로운 시작과 함께 기쁨과 번영이 넘치는 해가 되길 기원합니다. 어르신들의 복지와 삶이 나아지고 경로당에도 웃음과 활력이 넘치는 가고 싶은 경로당이 되도록 서구지회도 최선을 다해 노력하겠습니다. 새로운 도약을 위해 회원 한분 한분의 지혜를 모아 주십시오. 2024년 경로당 회장님과 회원님! 원하시는 바를 모두 성취하시고 가정에 건강과 희망이 충만하시길 바랍니다. 갑진년 푸른 용처럼 좋은 기운이 가득하시길 기원합니다. 새해 복 많이 받으십시오.



**김철용**  
대한노인회 서구지회장

## 자유민주주의에 기반한 통일 준비

존경하는 구민 여러분! 올해는 '국민과 함께 자유민주주의에 기반한 통일준비'를 목표로 본격적인 활동을 전개해야 하는 해입니다. 우리 협의회는 비핵·평화·번영의 한반도 구현을 목표로 하는 윤석열 정부의 통일·대북정책 추진 기반 강화를 위해 활발하고 내실 있는 활동을 할 것입니다. 이를 위해서는 무엇보다도 통일을 향한 우리의 하나된 마음이 중요합니다. 우리가 마음을 한데 모으면 통일은 반드시 이루어집니다. 비핵·평화·번영의 한반도 구축을 위한 협의회 활동에 많은 성원과 격려 부탁드립니다. 새해 원하는 일을 모두 이루시길 기원합니다.



**여태현**  
민주평통 서구협의회회장

## 쉽게 다가설 수 있는 문화활동 추진

구민 여러분 반갑습니다. 새해 복 많이 받으십시오. 그동안 서구문화원은 부산고등어축제 등 여러 축제를 주관하고, 문화 아카데미 강좌를 통해 구민들의 문화 활동의 열정을 지원했으며, 책자 발간을 통해 향토문화 보존 및 전승을 위해 노력해 왔습니다. 앞으로는 날로 증가하는 구민들의 문화적 욕구를 충족하기 위해 다양한 문화행사를 개최하고, 구민들이 쉽게 다가설 수 있는 문화활동 추진으로 지역문화 발전에 중추적인 역할을 하는 데 최선을 다하겠습니다. 갑진년 새해에는 구민 여러분의 가정에 건강과 행복이 늘 함께하길 기원합니다.



**이성만**  
서구문화원장

## 다시 새마을운동, 세계와 함께 도약

존경하는 구민 여러분! 새로운 희망과 기대를 담은 갑진년 새해가 밝았습니다. 우리 서구새마을회는 올해 '다시 새마을운동, 세계와 함께'라는 비전에 맞춰 근면·자조·협동의 새마을정신을 바탕으로 나눔과 배려, 연대의 시대적 정신으로 새마을운동을 전개해 나가며 함께 사는 따뜻한 세상, 지속 가능한 지구 환경보전, 지구촌 공동번영 구현, 창의적·혁신적 지도자 양성을 목표로 지속적으로 봉사하며 새롭게 도약하겠습니다. 여러분 모두 2024년 청룡의 해에는 날아오르는 용처럼 도약하는 한 해가 되시길 바랍니다. 새해 복 많이 받으십시오.



**박성열**  
서구새마을회장

## 구민과 함께하는 행복한 사회 만들기

존경하는 구민 여러분! 갑진년 새해가 힘차게 밝았습니다. 새해 복 많이 받으십시오. 우리 협의회는 지난해 거리 질서 유지 활동, 교통질서 안전캠페인 등을 통해 바른 시민의식 확립과 안전문화 확산에 기여했으며, 구민 복지 증진을 위한 경로효친 사업, 이웃돕기 사업 등을 중점 추진했습니다. 지난해의 성과를 되짚으며 올해에도 진실·질서·화합의 이념을 바탕으로 행복한 사회 조성을 위해 구민과 함께 나아가겠습니다. 올 한해 청룡의 힘찬 기운을 받아 여러분 곁에 건강과 행복이 늘 함께하며 도약하는 한 해가 되시길 기원하겠습니다. 감사합니다.



**백창욱**  
바르게살기운동 서구협의회회장

## 주민이 공감·참여하는 마을자치 운영

존경하는 구민 여러분! 갑진년 새해가 밝았습니다. 지난해 우리 서구는 부산시 주민자치회 평가에서 최우수상을 수상하는 등 주민자치 분야에서 괄목할만한 성과를 거뒀습니다. 올해는 주민자치회 자생력 강화, 지역주민 맞춤형 시책사업 추진, 주민자치 역량강화 등 주민이 공감하고 참여하는 마을자치 운영에 최선을 다하겠습니다. 또한, 어려움이 있는 이웃에게 사랑과 따뜻한 마음을 줄 수 있도록 힘찬 열정으로 지역사회를 위해 봉사하겠다고 다짐해봅니다. 청룡의 해에는 더욱 건강하시고 행복이 늘 함께하시길 소원합니다. 새해 복 많이 받으십시오.



**양창환**  
서구주민자치위원장협의회장

## 여성친화도시 서구 구성에 함께 노력

존경하는 구민 여러분! 갑진년 새해, 여러분께 행복과 평안이 가득하기를 바랍니다. 서구 여성단체협의회는 여성단체 간의 협력과 화합을 바탕으로 지역 내 여성의 사회 참여 활성화와 양성평등의 실현을 위해 노력하고 있습니다. 올해는 여성, 아동·청소년, 장애인, 노인 등 사회적 약자들이 모두 골고루 혜택과 권리를 누리며 지역주민 모두가 평등한 복지를 받을 수 있는 여성친화도시 구성을 위해 여성단체 대표로서 앞장서 노력하겠습니다. 올해도 여러분의 삶에 아름다운 순간들이 가득하기를 기원하며, 건강과 행복이 항상 함께하길 바랍니다.



**이재선**  
서구여성단체협의회회장

## 서구신문

1997년 1월 23일 창간

발행 부산광역시 서구 인쇄 부산일보사

49247 부산광역시 서구 구덕로120(토성동4가)

대표 전화 051-240-4000

홈페이지 www.bsseogu.go.kr

페이스북 www.facebook.com/bsseogu

블로그 blog.naver.com/seogu00

인스타그램 www.instagram.com/bsseogu

유튜브 youtube.com/@bsseogu

편집 서구 문화관광과

전화 051-240-4074 팩스 051-240-4069

서구신문 홈페이지 www.bsseogu.go.kr/news

부산 서구 홈페이지(www.bsseogu.go.kr)



스마트폰으로 왼쪽 QR코드를 스캔하면 서구 홈페이지로 이동해 민원안내, 생활정보, 문화관광 등 다양한 정보를 얻을 수 있습니다.



# 서구 초·중·고 교육활동 지원 “좋아요!”

중·고등학생 ‘강남인강’ 90%, 초등학교 악기 연주활동 84.4% “만족”

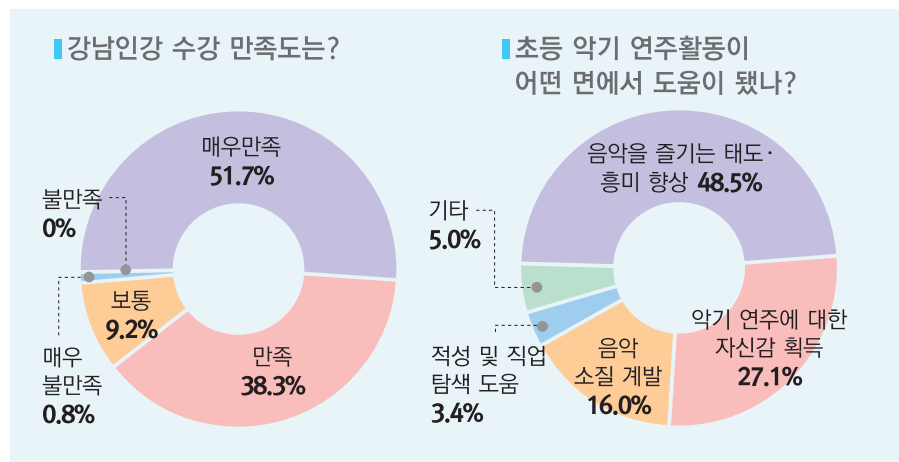
서구가 지난해 처음 실시한 중·고등학생 무료 인터넷강의 지원 사업과 초등학교 악기 연주활동 지원 사업이 이용 대상자들로부터 큰 호응을 얻은 것으로 나타났다.

### 중·고생 무료 인터넷강의 지원

이 사업은 서구가 수도권과의 협력차 해소와 학부모들의 사교육비 경감 등을 위해 서구 거주 또는 관내 학교에 재학 중인 중·고등학생(선착순 700명)에게 강남구청 인터넷수능방송(이하 ‘강남인강’) 연간 수강권을 무료로 지원하는 사업이다.

‘강남인강’은 유명 현직 교사와 EBS 수능 스타강사 등 60여 명의 실력과 강사들이 직접 강의를 진행하고 있는데 연간 수강권이 있으면 1년간 국어·영어·수학·사회·과학 등 5개 과목 강의를 자신의 수준에 맞게 무제한으로 수강할 수 있다.

그런데 서구가 수강생·학부모(총



647명)를 대상으로 실시한 온라인 설문조사(2023. 9. 6.~9. 17.)에서 응답자(120명)의 90%가 ‘매우 만족(51.7%)’이나 ‘만족(38.3%)’으로 만족감을 보였다. ‘불만족’이나 ‘매우 불만족’은 0.8%에 그쳤다.

또 응답자의 98.3%는 ‘강남인강’을 계속 지원해야 한다고 응답했으며, 95.8%는 내년에도 신청하겠다고 밝혔다.

이같은 압도적인 만족도는 우수한

콘텐츠로 학생·학부모들의 선호도가 높은 ‘강남인강’을 일반 학생들까지 폭넓게 지원함으로써 실질적인 사교육비 부담 경감 효과를 이끌어낸 덕분으로 보인다.

### 초등학교 악기 연주활동 지원

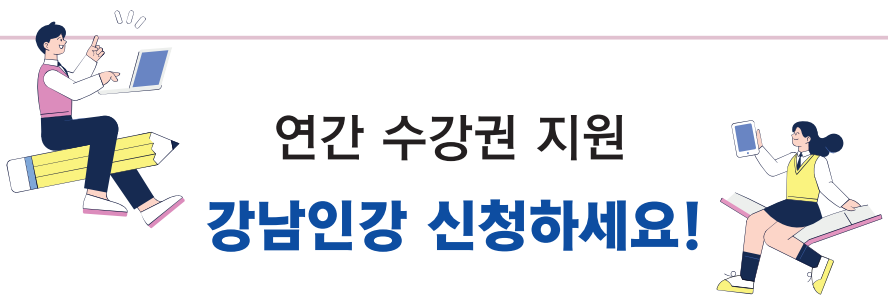
이 사업은 관내 초등학교생들이 한 가지 이상의 악기를 배우고 연주함으로써 예술적 소양과 감수성을 기

를 수 있도록 하기 위한 것이다. 서구는 지난해 공모에 참여한 7개 학교(남부민·화랑·대신·부민·아미·알로이시오·천마초등학교)에 대해 학교당 500만~1천만 원의 사업비를 지원했으며, 각 학교에서는 바이올린·우쿨렐레·오카리나·단소·드럼·기타 등 다양한 악기연주 활동을 펼쳤다.

서구가 참여 학생·학부모 및 사업담당·참여 교사 276명을 대상으로 만족도 설문조사(2023. 9. 13.~11. 30.)를 실시한 결과, 응답 학생 262명 가운데 84.4%가 ‘매우 만족’(54.6%) 또는 ‘만족’(29.8%)이라고 밝혔다. 또 자신의 음악적 역량 향상에 도움이 됐다(79.4%)며, 계속 운영해 달라(81.3%)고 응답했다.

이 사업을 담당하거나 참여했던 선생님들도 만족감(92.5%)을 나타냈으며 대부분 계속 사업을 신청하겠다(92.9%)라고 답변했다.

(문의 교육진흥과 240-3532, 240-3538)



- 신청 대상 : 서구 거주 또는 관내 학교에 재학 중인 중·고등학생 등
- 신청 기간 : 2024. 1. 22.(월)~3. 31.(일) ※ 선착순 700명
- 지원 내용 : ‘강남인강’ 연간 수강권 지원
- 신청 방법 : 온라인 신청
  - ① 서구 인터넷수능방송 홈페이지(study.bsseogu.go.kr) 회원 가입 (학생 본인 명의)
  - ② 서구 희망교육지구 홈페이지(www.bsseogu.go.kr/happyedu)에서 수강권 지원 신청
- ※ 신청 시 학생증 등 사본파일(신입생은 학교 배정통지서 등) 필요
- 수강권 지원 : 신청일 기준 다음달 15일 이내 개별문자 전송
- 문의 : 교육진흥과(☎240-3532)



### 서구 간부공무원, 청렴 실천 결의대회

서구는 갑진년 새해를 맞아 실·국·과장 등 간부 공무원 30여 명이 참여한 가운데 지난 1월 15일 구청 신관 중회의실에서 부패 없는 청렴서구, 청렴한 구청 운영을 다짐하는 ‘청렴 전담회의 및 청렴 실천 결의대회’를 개최했다. (문의 기획감사실 240-4054)

# 정월대보름달, 송도해수욕장에서 함께 맞아요!

## 송도달집축제 2월 24일... 소망지 쓰기·전통놀이 체험 등 부대행사도

묵은해의 액운을 날려 보내고 갑진년 새해의 길운을 맞이하기 위한 '2024 정월대보름 송도달집축제'가 오는 2월 24일 낮 12시부터 오후 9시까지 송도해수욕장 일원에서 송도문화축제위원회 주최·주관, 서구·서구문화원 후원으로 개최된다.

개막식은 오후 6시 백사장 특설 무대에서 열리며, 축제의 하이라이트인 달집태우기는 오후 6시 30분부터 시작되는데 대형 달집 태우기가 장관을 연출할 것으로 보인다.

개막식에 앞서 부산고분도리걸립

보존회의 길놀이와 제액초복을 기원하는 지신밟기, 달맞이제가 식전 행사로 펼쳐진다.

부대행사로 는 제기차기·투호놀이 등 각 동별 전통놀이마당, 떡메치기체험, 소망기원문 쓰기 등이 펼쳐진다.

특히 올해는 청사초롱 만들기, 소망연 만들기, 타로카드체험, 구덕망개소리 전통의상 체험 등 흥미로운 체험마당이 마련돼 있어 축제의 재미를 북돋운다.

(문의 문화관광과 240-4062)



사진은 지난해 송도달집축제에서 대형 달집이 활활 타오르고 있는 모습.

## 서구 평생학습관 프로그램(1분기) 안내

- 신청 대상 : 누구나(서구민 및 직장인 우선)
- 신청 기간 : 2024. 1. 25.(목) 오전 9시부터 선착순 마감
- 신청 방법 : 인터넷(www.bsseogu.go.kr/edu) 또는 전화
- 운영 장소 : 서구청 평생학습관
- 문의 : 서구청 평생학습관 ☎240-4044, 4396



(서구 평생학습센터 바로가기)

### 평생학습관

프로그램명	운영 일시	모집 대상	비고
타로명리상담사 자격 과정	2. 2. ~5. 3. (12회) 금 14:00~17:00	성인 30명	교재비 20,000원 ※ 준비물 및 자격증 비용 별도
건강한 새해맞이 기혈순환 스트레칭 수기요법	2. 5. ~4. 15. (10회) 월 10:00~12:00	성인 15명	
2024년 부동산 전망과 재테크 전략분석	2. 6. ~4. 9. (10회) 화 10:00~12:00	성인 30명	
방과후 돌봄지도사 자격 과정	2. 7. ~4. 17. (10회) 수 10:00~13:00	성인 30명	교재비 15,000원 ※ 자격증 비용 별도
스마트폰 활용지도사 2급 자격 과정	2. 8. ~4. 25. (12회) 목 10:00~12:00	성인 30명	교재비 13,000원 ※ 자격증 비용 별도
노인건강관리사 자격 과정	2. 8. ~4. 25. (12회) 목 14:00~17:00	성인 30명	교재비 15,000원 ※ 자격증 비용 별도
[힐링 티(Tea) 인문학 클래스] 찻잔 속으로 떠나는 세계여행	2. 16. ~4. 12. (8회) 금 10:00~12:00	성인 30명	재료비 20,000원

### 야간특강

프로그램명	운영 일시	모집 대상	비고
연말정산 알차게 준비하는 꿀팁 대방출!	1. 31. (수) 19:00~21:00	성인 30명	
감각적인 백드롭페인팅 액자 만들기	2. 7. (수) 19:00~21:00	성인 30명	재료비 10,000원
오색 자개로 만드는 고급책갈피	2. 14. (수) 19:00~21:00	성인 30명	재료비 5,000원
미술치료를 통한 '나' 찾기	2. 21. (수) 19:00~21:00	성인 15명	
다용도 원목 미니스툴 목공예	2. 28. (수) 19:00~21:00	성인 30명	재료비 10,000원
나의 MBTI에 어울리는 아로마 향수 만들기	3. 6. (수) 19:00~21:00	성인 30명	재료비 15,000원
선물하기 딱 좋은 DIY 고급디퓨저 세트(포장 포함)	3. 13. (수) 19:00~21:00	성인 30명	재료비 18,000원
이거 하나로 해결! DIY 올인원 고체 바디워시(2p)	3. 20. (수) 19:00~21:00	성인 30명	재료비 10,000원

### 주말특강

프로그램명	운영 일시	모집 대상	비고
우리집 인테리어 it 아이템, 원목 3단 책꽂이 목공제작	2. 24. (토) 10:00~12:00	자녀 포함 6가족 (초등 저학년 이상)	재료비 25,000원 ※ 가족 당 1개 제작
가족과 함께 꾸미는 만화캐릭터 달콤 아이싱쿠키(산리오 or 포켓몬)	3. 16. (토) 10:00~12:00	자녀 포함 8가족 (초등 저학년 이하)	재료비 10,000원 ※ 가족 당 1세트 제작

※ 프로그램 일정 및 내용은 운영 상황에 따라 일부 변경될 수 있습니다.

## 송도스포츠센터 프로그램 안내

3월부터 서구 직영

- 회원 등록 : 매월 18일부터 등록 순(기존 회원 및 신규 회원)
- 휴 관 일 : 홀수달 두 번째 월요일, 짝수달 두 번째 화요일, 법정공휴일 등
- 문 의 : 송도스포츠센터 ☎250-7300



(송도스포츠센터 바로가기)

### 수영

프로그램	운영 대상	운영 요일 및 시간	수강료(원)	준비물
새벽수영(A반)	성인·청소년	월~금 06:00~06:50	66,000	수영복 수모 수경 샤워도구 수건
생활수영(A반)	성인·청소년	월~금 07:00~07:50	66,000	
아쿠아로빅(A반)	성인	월·수·금 08:00~08:50	60,000	
아쿠아로빅(AA반)	성인	화·목 08:00~08:50	44,000	
웰빙수영(A반)	성인	월~금 09:00~09:50	66,000	
웰빙수영(B반)	성인	월~금 10:00~10:50	66,000	
웰빙수영(C반)	성인	월~금 11:00~11:50	66,000	
아쿠아로빅(B반)	성인	월·수·금 12:00~12:50	60,000	
아쿠아로빅(C반)	성인	화·목 12:00~12:50	44,000	
아쿠아로빅(D반)	성인	월·수·금 13:00~13:50	60,000	
건강수영	55세 이상	월·수·금 14:00~14:50	55,000	
어린이수영(AA반)	초1~6년	월·수·금 17:00~17:50	40,000	
어린이수영(C반)	초1~6년	화·목 17:00~17:50	30,000	
저녁수영(A반)	성인·청소년	월~금 19:00~19:50	66,000	
야간수영(A반)	성인·청소년	월~금 20:00~20:50	66,000	
야간수영(B반)	성인·청소년	월~금 21:00~21:50	66,000	
일일 입장	누구나	토 08:00~09:50	성인 5,000 청소년 4,000 어린이 3,000	

### 헬스

프로그램	운영 대상	운영 요일 및 시간	수강료(원)	준비물
헬스(A반)	성인	월~토 06:00~14:00	44,000	운동복 샤워도구 수건
헬스(B반)	성인	월~토 14:00~21:50	44,000	
일일 입장	성인·청소년	월~금 06:00~21:30 토 08:00~11:50	성인 5,000 청소년 4,000	

### 생활체육

프로그램	운영 대상	운영 요일 및 시간	수강료(원)	비고
필라테스 A	성인	월·수·금 09:00~09:50	50,000	5층 다목적홀
필라테스 B	성인	월·수·금 10:00~10:50	50,000	
웰빙요가	성인	화·목 10:00~10:50	40,000	
정통요가	성인	월~금 17:00~18:00	55,000	
저녁요가	성인	화·목 18:30~19:20	40,000	
다이어트댄스	성인	월~금 11:00~11:50	55,000	



# “우리 주변의 어려운 이웃, 함께 찾아 주세요!”

## 2월 23일까지 복지사각지대 집중발굴

서구는 1월 10일부터 2월 23일까지 겨울철 복지사각지대 집중발굴 기간으로 정하고 희망나래단 1천555명을 투입해 대대적인 발굴·지원 활동을 벌이고 있다. 희망나래단은 희망리더단(복지통장·지역사회보장협의체 위원·각급 단체원 등), 동네감초단(약국·편의점·공인중개사 등 생활밀착형 업소), 돌봄짜궁단(생활관리사·검침원 등 30개 기관 방문형 인력)으로 구성돼 있다.

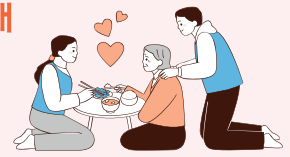
이들은 이 기간동안 비상연락체

계를 가동해 △홀몸어르신, 5060 1인가구 등 취약계층 △쪽방·고시원·여인숙 등 비주택 거주 취약가구 △소득감소, 실직, 휴·폐업 등 생계곤란 가구 △중대질병, 장애 등으로 돌봄이 필요한 가구 등을 발굴하는 활동을 펼치게 된다.

서구는 희망나래단 뿐만 아니라 일반 주민들도 어려운 상황에 놓인 이웃 주민들을 발견하면 가까운 동 주민센터나 구청 희망복지팀으로 연락해 주기를 바라고 있다.

### 겨울철 복지사각지대 발굴 신고 안내

- 발굴 기간 : 연중  
※ 집중발굴기간 : 2024. 1. 10. ~ 2. 23.
- 발굴 대상  
소득감소, 한파, 사회적 고립 등 위기상황에 있는 취약계층
- 지원 내용 : 맞춤형 복지급여(수급자·차상위), 긴급지원, 민간지원 연계 등
- 문의 : 보건복지 콜센터(☎129), 동 주민센터, 서구 희망복지팀



담당부서	연락처	담당부서	연락처	담당부서	연락처
동대신1동	240-6408	서대신4동	240-6511	남부민1동	240-6612
동대신2동	240-6432	부민동	240-6526	남부민2동	240-6632
동대신3동	240-6454	아미동	240-6551	암남동	240-6674
서대신1동	240-6466	초장동	240-6572	복지정책과 희망복지팀	240-4332~8
서대신3동	240-6487	총무동	240-6588		

## 고객감동 실천, ‘이달의 친절 직원’ 6명 선정

서구는 ‘이달의 친절직원’에 최소영(문화관광과)·탁주현(재무과)·정주영(민원봉사과)·이귀정(복지정책과)·이강석(교통행정과)·이석경(서대신1동) 주무관 등 6명을 선정했다.

최소영 주무관은 여성·소년소녀합창단 운영을 맡아 수시로 연습현장을 찾아 지원을 아끼지 않았고, 탁주현 주무관은 처음 구청을 방문한 구민이 수월하게 민원을 해결할 수 있도록 도와주었다.

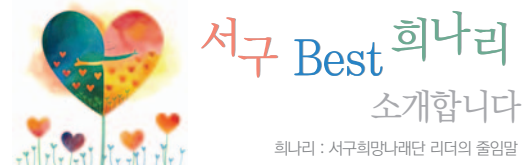
정주영 주무관은 업무를 빠르고 친절하게 처리해, 이귀정 주무관은 바쁜 시간에도 친절하고 자세하게 민원인을 응대해 감동을 주었다.

또 이강석 주무관은 주말에도 시설물을 꼼꼼히

점검하고 주민들에게 친절하게 설명해, 이석경 주무관은 형편이 어려운 주민들을 자주 방문하고 안부를 확인하는 적극행정으로 각각 친절직원으로 추천됐다. (문의 민원봉사과 240-4262)



사진 왼쪽부터 최소영·탁주현·정주영·이귀정·이강석·이석경 주무관.



### 황부송 암남동 통장협의회 회장

### 20년 베테랑 주민 살피미

황부송 암남동 복지통장(사진)은 20년 통장 경력의 베테랑 주민 살피미이다. 통장협의회 회장까지 맡을 정도로 누구보다도 적극적으로 활동하고 있다.



황 통장은 전·출입 세대 관리는 물론이고 차상위계층을 비롯한 어려운 이웃들에게 지원 물품을 전달하고, 고독사 고위험가구를 조기에 발굴해 안부 확인을 하면서 필요한 지원을 받을 수 있도록 애쓰고 있다. 또한 주민센터에 설치된, 취약계층을 위한 ‘나눔냉장고’에도 늘 애정을 가지고 지속적인 후원을 해 어려운 이웃들에게 큰 힘이 되고 있다.

도움을 호소하는 주민들에게도 적극적으로 응한다. 태풍에 한 주민의 집 지붕이 날아가 이웃집을 강타해 피해를 입힌 적이 있었다. 이웃 간 자칫 얼굴을 붉힐 뻔 했으나 황 통장의 중재로 순조롭게 마무리됐다. 주민들의 형편을 잘 알았기 때문에 가능한 일이라서 보람 있었다고 한다.

매년 정월대보름에 열리는 송도달집축제의 달집 태우기 행사 지원은 황 통장이 으뜸으로 보람되게 여기는 일이다. 행사 일주일 전부터 대형 달집 제작에 들어가는데 부족한 예산으로 어려움이 있긴 하지만 인력을 배치하고 장비와 재료를 공급하면서 달집이 완성되도록 모든 과정을 앞장서서 준비한다. 완성된 달집에 활활 불길이 치솟을 땐 마음이 뿌듯해진다. 환한 달집을 보며 황 통장은 기원한다. 암남동 번영과 주민들의 만족을, 또한 ‘딱! 살기 좋은 서구’를...

(문의 암남동 240-6674) <조순애 명예기자>

## 2024년 지역사회서비스 투자사업 신청 안내

- 서비스 대상
  - ▷ 기준중위소득 120~160% 이하의 가구로 1인당 1개의 서비스 신청 가능(단, 서비스별로 소득기준이 상이하며 소득기준이 없는 서비스도 있음)
  - ▷ 이용자 선정 시 소득기준에 따라 정부지원금이 차등 지원되며, 서비스가격에 따라 정부지원금을 제외한 본인부담금 제공기관에 납부
- 신청 기간 : 2024. 1. 22.(월)~1. 30.(화)
- 신청 방법 : 신분증·제출서류를 지참해 주민등록상 거주지의 행정복지센터에 방문 신청
- 선정 기준 : 선착순 모집이 아닌 서비스별 우선순위 선정기준에 따라 결정되며, 3월 1일부터 서비스별 제공기간까지 이용 가능
- 문의 : 서구 복지정책과(☎240-4314), 각 동 행정복지센터, 부산지역사회서비스지원단(www.ssbns.or.kr)

### ● 모집 사업(총 4개 분야 12개 사업)

분야	사업명	분야	사업명
상담 (5)	아동청소년 심리치유서비스(우리야이가 달라졌어요!)	돌봄 (2)	일상돌봄서비스사업
	아동정서발달 지원서비스		뇌에 기(氣)가 팍팍
	가족마음이음서비스(구)자녀의 성공을 돕는 부모코칭]	재활 (3)	노인건강관리서비스(구)노인맞춤형운동서비스]
	부모-자녀 상호증진서비스 (남구, 서구, 북구, 연제구, 수영구 제공)		시각장애인 안마서비스
	청년마음건강지원사업		장애인 보조기기 렌탈서비스
역량개발 (2)	동화야 놀~자(스토리텔링)	역량개발 (2)	해양역사문화체험 아카데미

서구새마을부녀회, 사랑의 김장 나누기



서구새마을부녀회(회장 김경복)는 지난 12월 정성껏 담근 김장김치를 홀몸어르신과 저소득 가정 등 총 200세대에 전달하는 '이웃과 함께하는 사랑의 김장 나누기' 행사를 가졌다.

동대신2동 신광어린이집, 성금 기부



동대신2동 신광어린이집(대표 박봉석)은 지난 12월 주민센터에 원아와 선생님이 모은 이웃사랑성금 75만 원을 기부했으며, 성금은 저소득세대에 생계비·난방비 등으로 지원됐다.

서대신3동 대신롯데캐슬부녀회, 전기요 기탁



서대신3동 대신롯데캐슬부녀회(회장 김태윤)는 어려운 이웃들이 좀 더 따뜻하게 겨울을 보낼 수 있도록 지난 12월 주민센터에 전기요금 30채(100만 원 상당)를 기탁했다.

아미동, '2023 아미의 날' 개최



아미동 주민자치위원회(위원장 윤지선)는 지난 12월 주민 150여 명이 참석한 가운데 운영 성과 공유, 우수 주민자치위원 표창 등으로 '행복과 화합의 밤-2023 아미의 날'을 개최했다.

파리바게트 부산부민점, 8년째 빵 기부



파리바게트 부산부민점(점장 김남이)은 2016년 3월 남부민1동과 나눔 협약을 맺은 이래 거의 매일 당일 미판매 빵을 취약계층을 위한 나눔냉장고 등에 기부해 칭송을 받고 있다.

BNK 희망나눔재단, 설맞이 생필품 기탁



BNK금융그룹(부산은행) 희망나눔재단은 취약계층 주민들을 위한 2024 설맞이 복꾸러미 나눔사업으로 서구청에 생필품 420세트(2천100만 원 상당)를 기탁했다.

동대신3동 꼬망쌔어린이집, 성품 기탁



동대신3동 꼬망쌔어린이집(원장 양다울)은 지난 12월 행복복지센터에 아나바다행사 수익금으로 마련한 이웃돕기 성품(김 50박스)을 전달해 '희망2024나눔캠페인'에 동참했다.

서대신4동 정다움회, '된장 뜨기' 공동작업



서대신4동 정다움회(회장 이덕례)는 1월 5일 행복나눔터에서 '된장 뜨기' 공동작업을 실시했으며, 완제품은 시약행복공유센터에서 판매하고 수익금 일부는 지역사회에 환원할 예정이다.

초장동 주민자치회, 성과보고회 개최



초장동 주민자치회(위원장 류민효)는 지난 12월 주민 화합을 위해 한 해 동안 봉사한 주민자치위원 및 각급 단체원들을 초청해 2023년 주민자치회 성과보고회를 성황리에 개최했다.

이태석신부참사랑실천사업회, 500만 원 기탁



(사)이태석신부참사랑실천사업회(대표 이세바 신부)는 지난 12월 남부민2동에 500만 원을 기탁했으며, 성금은 취약계층에 겨울이불 및 고독사 예방 밀반찬 지원 사업비 등으로 지원됐다.

동대신1동, 연말연시 챌린지박스 나눔 행사



동대신1동 주민자치회(위원장 김판식)는 사랑의 디딤돌 후원회 후원과 동백마을 선한 챌린지 사업 기금으로 경로당·취약계층 15명을 지원하는 연말연시 챌린지박스 나눔 행사를 가졌다.

서대신1동, '고운글 사랑방 한글교실' 수료식



서대신1동 주민자치위원회(위원장 정종영)는 지난해 주민자치프로그램 '고운글 사랑방 한글교실'을 운영해 회원들의 큰 호응을 얻었으며, 연말에는 성황리에 수료식도 가졌다.

부민동 주민자치회, 성과보고회 개최



부민동 주민자치회는 지난 12월 주민자치위원, 각급 단체원, 자원봉사자 등이 참석한 가운데 2023년 주민자치 성과보고회 및 주민자치위원장 이·취임식을 성대하게 개최했다.

충무동 주민자치위원장 이·취임식 개최



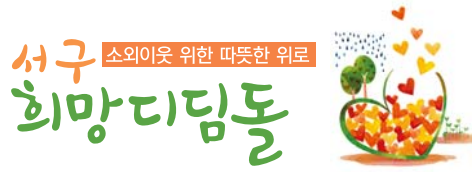
충무동 주민자치회는 1월 5일 구청장, 국회의원, 구의장, 시·구의원, 주민자치위원 등 50여 명 참석한 가운데 2024년 주민자치위원장 이·취임식(이임 김남철, 취임 최덕원)을 개최했다.

암남동 송암돼지국밥, 어르신 특식 대접



송도해수욕장에 위치한 송암돼지국밥(대표 조찬웅·손은주)은 1월 11일 암남동 어르신 50여 명을 초청해 영양 돼지국밥을 대접했으며, 앞으로 이같은 기부를 계속해 나갈 계획이다.

### 춥고 긴 겨울 보내는 행복 씨에게 온정을



행복 씨(76·가명)는 오른쪽 두개골이 함몰된 채 홀로 고시텔에 살고 있습니다.

한때는 내로라하는 회사에 다니며 가정을 꾸리기도 했었지만, 30년 전 한쪽 두개골이 함몰될 정도로 심했던 교통사고의 여파로 현재는 몸과 정신이 온전치 않습니다. 행복 씨는 작년에 배우자와 이혼을 하게 되면서 홀로 서구로 오게 됐습니다. 자녀들과 관계가 단절돼 지원을 기대할 수 없는 행복 씨는 얼마 안 되는 기초연금으로 생활하고

있습니다. 곁에 아무도 없다는 걸 느낄 때마다 하루에도 몇 번씩 '이렇게 사는 게 의미가 있나'라는 생각에 눈시울이 붉어지기도 합니다.

의지할 사람이 아무도 없는 행복 씨의 좁은 고시텔에는 옷 몇 벌과 칫솔 세트, 낡은 운동화 한 켤레가 전부입니다. 음식을 준비할 수 있는 주방 시설은 갖춰져 있을 리 없고, 공용화장실에서 씻는 일은 일상이 됐습니다. 게다가 고시텔의 보일러가 고장 나서 이 추운 겨울에도 이불 하나로 추위를 견디며 지내고 있습니다.

해가 갈수록 건강이 악화되고 있는 행복 씨에게는 따뜻한 집으로 이사할 수 있는 보증금이 절실히 필요합니다. 어려운 상황에도 불구하고

희망을 잃지 않고 있는 행복 씨가 새로운 보금자리에서 안정적으로 생활할 수 있도록 많은 응원 부탁드립니다.

#### 도움 주실 곳

- 부산사회복지공동모금회 전용 계좌  
부산은행 101-2066-3488-05
- 문의 : 서구청 복지정책과(☎240-4331)



**지난 사연 결과** 지난 11월 소개된 영순 씨(가명)의 사연(미혼모 영순씨, 전 재산 잃고 암 판정까지)을 접하고 이강우, 이광일, 김종훈(왕밀면), 서효진(JINSUNG), 현부진, 김탁건, 영순씨후원, 임경희님께서 후원금을 보내주셨습니다. 후원해주신 모든 분들께 감사드립니다.

#### 1월 등록면허세 납부 안내

- 납세의무자 : 2024. 1. 1. 현재 과세대상 면허 소지자
- 납부 기간 : 2024. 1. 16. ~ 1. 31.
- 납부 방법 : 금융기관, 인터넷, 납부전문(가상)계좌 이체, ARS 등
- ※ 납부마감일은 금융기관의 창구가 혼잡하오니, 미리 납부해 주시기 바랍니다.
- 문의 : 세무과(☎240-4251)



**정답자 200명** CU 모바일상품권 15,000원

## 다른 부분 5곳을 찾아라

\*이름(휴대전화번호 끝 네 자리)

<b>12월 다른 그림 찾기 당첨자</b>	강○엽(9853)	김○화(1036)	김○숙(1691)	김○희(3531)	김○현(4946)
	박○욱(0048)	박○정(9067)	박○윤(1716)	박○원(3013)	변○은(2835)
	성○자(8138)	신○진(5632)	안○애(0345)	오○호(8987)	이○원(3586)
	이○순(6922)	이○나(3862)	이○숙(8647)	차○수(4610)	황○숙(2517)

※ 1월 서구신문 11면에 게재 예정이었던 '가로세로 낱말Quiz'는 16명의 '신년기획 모바일 서구신문 이벤트'로 대체합니다. 많은 참여 바랍니다.

#### 1월 자동차세 연납 안내

- 납세 의무자 : 2024년 1월 연납 신청자
- 납부 기간 : 2024. 1. 16. ~ 1. 31.
- 신청 방법 : 인터넷(위택스, 부산사이버지방세청) 신청, 서구청 세무과(☎240-4215) 및 방문 신청
- 납부 방법 : 각 금융기관 및 구·군내 무인수납기, 위택스, 지방세납부전문(가상)계좌 이체, 스마트폰 앱(스마트위택스), 간편결제(애플카드 7개), 편의점(CU·GS25 등), 인터넷 지로 납부
- 문의 : 세무과(☎240-4215)



### 서구 빈집(부지) 매도희망자 신청 접수 안내

- ✓ 신청 대상 : 서구 관내 빈집(부지) 소유자
- ✓ 신청 기간 : 연중
- ✓ 매입 대상 : 빈집 등록 후 1년이 경과한 빈집 부지(토지)
  - ※ 2024년 신규 등록된 빈집의 경우 2025년 이후 매입 가능
- ✓ 매입 조건 : 빈집 철거 동의
- ✓ 매입 금액 : 감정평가에 따른 감정가격
- ✓ 제외 대상 : 소유자가 다수인 공유지, 활용가치가 없는 토지 등
- ✓ 매입 절차 : 빈집철거동의서, 빈집매도신청서 제출 (소유자→건축과) → 빈집 철거 (건축과) → 부지 매입 (창조도시과)
- ✓ 문의 : ▷매입 관련 : 창조도시과(☎240-4235) ▷빈집등록 및 철거 관련 : 건축과(☎240-4614)
  - ※ 빈집 등록 시기 : 매년 1~2월, 빈집 소재지 관할 주민센터 신청
  - ※ 빈집 등록 확인 : 빈집 소재지 관할 주민센터 문의

#### 공공도서관이 추천하는 1월의 책

##### 일반

#### 살롱 드 경성(김인혜/해냄)

소와 나무 그림으로 잘 알려진 이중섭과 박수근, 빛나는 점화의 김환기와 고요한 아름다움의 도상봉, 그리고 수많은 한국의 근현대 예술가들. 이들은 한국의 미를 발전시키거나 서양의 예술과 접목하며 예술 철학을 발전시켜 왔다. 저자는 애정 어린 시선으로 예술가들의 작품을 조명한다.



##### 청소년

#### 일만 번의 다이빙(이송현/다산책방)

이 책은 좋은 다이빙 성적을 위해 매일 훈련하며 성장하는 주인공들의 빛나는 청춘을 그리고 있다. 서로 시기와 질투하기도 하지만 화해의 과정을 통해 더욱 견고한 우정을 갖게 된다. 성장소설의 신파적 한계가 있지만 목표하는 바를 이루기 위해 고민하는 청소년이라면 읽어보길 바란다.



##### 어린이

#### 선감학원의 비밀(오혜원/보릿밭소)

몸과 마음이 잊지 못하는 아픈 상처가 있는 시은이의 할아버지가 끌려간 '선감학원'은 선감도라는 외딴섬에 있던 부랑아 수용소이다. 이 책은 1940~1980년대에 우리나라에서 실제로 벌어졌던 사건으로 잊힐 뻔했던 우리의 아픈 과거를 반성하고 그 아픔을 위로할 수 있도록 메시지를 던지고 있다.







# 알아두면 유용한 설 연휴 생활정보 안내

설 연휴 기간 : 2024. 2. 9.(금)~2. 12.(월)

### ■ 종합상황실 운영

구분	전화번호	구분	전화번호	구분	전화번호
총괄반	240-4112	청소 대책반	240-4432	교통 대책반	240-4552
안전 대책반	240-4641	보건 대책반	240-4851	임해행정 봉사실 (송도해수욕장)	240-4086

※ 근무시간 09 : 00 ~ 18 : 00. 근무시간 이후부터 익일 09 : 00까지는 당직실(☎240-4222)에서 상황 유지

### ■ 생활쓰레기 관리

구분	2. 9.(금)	2. 10.(토)	2. 11.(일)	2. 12.(월)
배출 여부	배출 금지	배출 금지	배출 가능	배출 가능
배출 내용	-	-	일반음식물	재활용

(문의 청소행정과 240-4432)

### ■ 주차장 무료 개방

○개방 시기 : 2. 9.(금) 09 : 00 ~ 2. 12.(월) 18 : 00  
※ 개방기간 종료 후 차량주차 시 견인조치. 차량에 반드시 연락 가능한 전화번호 부착

### ○개방 장소 및 연락처

- ▷ 서구청사 내 주차장 : 재무과(☎240-4151)
- ▷ 초·중·고등학교

학교명	연락처	학교명	연락처	학교명	연락처
남부민초	244-3988	대신초	240-0898	동신초	240-0706
알로이시오초	231-6584	천마초	250-6706	토성초	250-0893
송도초	250-5705	대신중	240-1403	초장중	242-1411
부산여중	240-0902	부산중앙여중	241-8806	경남고	250-5113
부경고	600-8552	서여고	994-5122		

(문의 교통행정과 240-4552)

### ■ 응급진료 및 문 여는 병·의원, 약국

- 서구보건소 : 응급진료상황실 설치 및 운영  
※ 일반 진료업무 중단
- 종합병원 응급실 : 부산대학교병원, 동아대학교병원, 고신대학교복음병원, 삼육부산병원 24시간 비상진료체계 유지
- 문 여는 병·의원 및 약국 확인 방법  
▷ 전화 : 보건복지콜센터(☎129), 구급상황관리센터(☎119), 시·도 콜센터(☎120)  
▷ 인터넷 홈페이지 : 응급의료정보센터(www.e-gen.or.kr), 서구청 및 서구보건소, 보건복지부, 시·도, 중앙응급의료센터  
▷ 스마트폰 앱 : 응급의료정보 제공 앱  
▷ 인터넷 포털사이트 : 네이버, 다음 등에서 '명절 병원', '명절 진료' 등 검색  
(문의 서구보건소 ☎242-4000, 240-4872)

### ■ 온누리상품권 할인 판매

- 판매처 : 은행, 신협, 수협, 우체국, 새마을금고
- 할인 판매 내용

구분	월별 할인 구매 한도	할인율	문의처	구매 기간
지류형	150만 원	5%	중소기업통합콜센터(☎1357)	1. 20.(토) ~ 12. 31.(금)
충전식 카드형	200만 원	10%	온누리상품권 고객센터(☎1533-1728)	
모바일	200만 원	10%	제로페이 고객센터(☎1670-0582)	

※ 온누리상품권 재고 및 예산 소요 상황에 따라 조기 종료될 수 있음



생활 법률 Q&A

## 임대인에게 권리금 청구할 수 있을까요?

**Q** 저는 2008년경부터 소유자로부터 상가를 임차해 음식점을 운영해 왔습니다. 그런데 임대인이 임대차계약 만료 3개월 전 임대차계약의 종료를 통보하면서, 본인이 직접 음식점을 운영할 계획이라며 제가 새로운 임차인을 주선하더라도 그와 계약하지 않겠다는 의사를 밝혔습니다. 임대인에게 권리금 청구가 가능할까요?

**A** 대법원은 임차인이 상가건물 임대차보호법상 계약갱신요구권 기간 5년(현행 10년)이 지나 계약갱신요구권이 없다 하더라도 권리금회수기회 보호의무를 부담하며, 임대인이 정당한 사유 없이 신규임차인이 되려는 자를 주선하더라도 그와 임대차계약을 체결하지 않겠다는 의사를 확정적으로 표시했다면 임차인이 실제로 신규임차인을 주선하지 않았더라도 임차인은 임대인에게 권리금 회수 방해로 인한 손해배상을 청구할 수 있다고 판시했습니다(대법원 2019. 7. 10. 선고 2018다273417 판결 등). 또한 대법원은 임대인이 스스로 영업할 계획이라는 이유만으로 임차인이 주선한 신규 임차인이 되려는 자와 임대차계약의 체결을 거절한 것에는 권리금 지급 기회를 방해할 정당한 사유가 있다고 볼 수 없다고 판시했습니다(대법원 2019. 5. 30. 선고 2018다261124, 261131 판결 등 참조).

따라서 이 사안의 경우 임차인은 임대인에게 권리금 자체를 청구할 수는 없으나, 임대인의 권리금 회수 기회 방해에 따른 손해배상 청구를 할 수 있을 것으로 사료됩니다.



김승환 변호사·법무법인 정인

## 알아두면 쓸 데 있는 재활용 팁

### 1 설명절 선물포장재 올바른 분리배출 방법



#### 종이상자 포장재

테이프와 택배 스티커 제거 후 접어서 재활용품(종이)으로 배출



#### 과일 포장재

재활용이 어려우므로 종량제 봉투로 배출



#### 스티로폼 상자

테이프와 택배 스티커 제거 후 흠날리지 않도록 재활용품(스티로폼)으로 배출

문의 : 청소행정과 ☎240-4451

### 2023년 기준

## 사업체조사 실시

기획감사실(☎240-4031)

- 조사 기간 : 2024. 2. 16.~3. 12.(기간 중 25일)
- 조사 대상 : 2023. 12. 31. 현재 관내에서 산업활동을 수행하고 있는 모든 사업체
- 조사 항목 : 사업체명, 사업장 대표자, 소재지, 사업의 종류 등 9개 항목
- 조사 방법 : 조사원 방문 면접조사 ※ 조사원의 조사원증 확인!

## 2024년도 신라대학교 사회복지상담학과 신입생 모집

(자유광고)

성인반  
신설



- 입학 자격** : 고등학교/전문대/대학/대학원 졸업자 또는 졸업예정자로 **만 30세 이상인 자(60명 정원/수능시험 없이 입학 가능!!)**
- 등록금** : 학기당 300만원(교내장학금 100만 원/국가장학금 200만 원 전액 장학혜택 가능 - 소득분위 심사)  
※ 정신보건/의료/학교사회복지사로 활동할 기존 인터넷으로 취득한 사회복지사 2급 자격증 소지자도 입학과 교내·국가장학금 혜택이 가능하며 입학 후 사회복지 현장실습이 면제되며 졸업 후 신라대학교 동문자격 부여!
- 수업 방법** : 주 1회 토요일 출석과 온라인 수업 병행  
(3년 6개월 조기 졸업 가능 : 졸업 후 총장 명의 졸업장 취득)
- 졸업 후 취득 가능 자격** : 사회복지사 1급, 평생교육사 1급, 정신보건/의료/학교사회복지사 (전부 국가자격증) ※ 간호조무사/요양보호사(국비교육기관 연계)
- 제출 서류** : 고등학교 생활기록부 1통, 주민등록초본 1통
- 신청 방법** : 신라대학교 예음관 109호 연구실 방문 상담 후 신청 가능
- 문의** : 고경동 교수(☎999-6415, 010-6565-8155)

### 3월 초등 입학한다면 예방접종 확인!

‘예방접종도우미’ 등에서 접종 여부 확인 가능

오는 3월 초등학교에 입학하는 자녀를 둔 예비 학부모라면 입학 전까지 4~6세에 받아야 하는 4종의 백신에 대한 예방접종 여부를 반드시 확인해야 한다.

초등학교 입학생의 경우 영유아 때 받은 예방접종의 면역력이 점차 감소하면서 감염병 발생이 가장 취약한 시기이며, 특히 단체생활의 특성상 단 한 명의 환자라도 대규모 감염 확산이 일어날 수 있기 때문이다.

예방접종 백신 4종은 DTaP(디프테리아·파상풍·백일해) 5차, IPV 4차, MMR(홍역·유행성이하선염·풍진) 2차, 일본뇌염(불활성화백신 4차 또는 약독화 생백신 2차)이다.

예방접종 완료 여부는 예방접종도우미 누리집(<http://nip.kdca.go.kr>), 예방접종을 받았던 의료기관 및 전국 보건소에서 확인이 가능하다. 만약 예방접종을 완료하지 못했다면 빠른 시일 내 가까운 지정의료기관이나 보건소에서 접종을 완료하고 ‘예방접종도우미’에서 예방접종 내역을 확인하면 된다. 전산등록이 확인되지 않으면 접종기관에 전산등록을 요청하면 된다.

한편 예비 중학생의 경우에도 12세 이하(2011. 1. 1. 이후 출생자)를 대상으로 하는 18종의 국가예방접종(무료)의 접종 여부를 확인해야 한다. (문의 서구보건소 240-4870)

### 제1기 서구여성센터 수강생 모집 안내

- 모집 기간 : 2024. 1. 29.(월)~2. 2.(금) ※ 강좌별 20명 선착순
- 교육 기간 : 2024. 2. 19.(월)~5. 22.(수)
- 교육 내용 : 의상제작, 살롱헤어(기초·심화반), 천연화장품 자격증반, 쿼트, 홈패션
- 교육 장소 : 서구여성센터 강의실(서구가족복지센터 5층)
- 수강료 : 무료(단, 강좌별 재료비 별도 개인 부담)
- 신청 방법 : 서구청 홈페이지 통합예약시스템(온라인) 및 전화(☎240-3561~8)
- 문의 : 서구여성센터(☎240-3562)



**\* 새해 면역 많이 받으세요**

새해 면역 중요성

코로나19 백신 접종

**사전예약 없이 당일 접종 가능합니다!**

- 권고 대상 : 65세 이상, 면역 저하자, 감염취약시설(입원·입소자)
- 접종 일정 : 2024. 3. 31.(일)까지
- 접종 기관 : 위탁의료기관(병·의원)
- 문의 : 서구보건소(☎240-4866)

**병원 동행매니저 자격증반 교육생 모집**

- 교육 대상 : 병원 동행서비스에 관심 있는 사람 누구나
- 교육 내용 : 병원 동행매니저 양성 교육(자격증 취득)
- 교육 일시 : 2024. 2. 15.(목)~2. 28.(수) 09:30 ~ 13:30(오전반) / 18:00 ~ 22:00(오후반)
- 교육 장소 : 한국보건의료복지협회 (서구 구덕로 345, NH농협은행 2층)
- 접수 방법 : 한국보건의료복지협회 방문 또는 전화

구덕운동장 NH농협 한국보건의료복지협회(2층)

**한국보건의료복지협회** ☎ 010-4177-2271 / 070-8657-3281~3

### 名醫칼럼

### 종합건강검진이 필요한 이유



박 영 진

동아대학교병원 건강증진센터장

새해가 되면 사람들은 건강에 대한 기원과 마음가짐을 다지곤 한다. 가장 이상적인 건강관리 방법은 질병 예방과 건강증진이라고 할 수 있는데 그렇다면 이를 위해서는 무엇을 해야 할까?

이 가운데 질병 예방은 숨어있거나 발전하기 전의 질병을 하루 빨리 찾아내는 것이 필수적이다. 그러기 위해서 x-ray 촬영 뿐 아니라 초음파검사, 컴퓨터 촬영(CT), MRI 촬영 등 영상 장비를 이용한 검사와 위내시경·대장내시경 검사 등을 실시한다. 우리나라에서 발생률이 높은 위암·대장암 등도 이렇게 조기에 발견한다. 또 뇌혈관·심혈관 촬영 및 혈액검사를 통해 심각한 혈관 질환 발생을 예방하기도 한다.

문제는 이렇게 많은 검사들 중 어떤 것을 선택할 것인가다. 국민

건강보험공단에서 2년마다 거의 무료로 검사를 해주기도 하지만 연령이 높을수록, 그리고 질환이 있는 사람에게는 부족하거나 최소한의 검사 항목만 포함하고 있다. 따라서 이런 분들은 주기적으로 종합건강검진을 받아야만 질병 예방의 이상적인 목적인 조기 발견 및 질환이 생기지 않도록 막을 수 있게 된다.

종합건강검진은 질병 예방 뿐 아니라 건강증진을 위한 활동을 할 수 있도록 하게 해주는 첫걸음이 될 수 있다. 사람들은 음주, 흡연, 식습관이 만성질환, 심뇌혈관질환, 암과 같은 심각한 질환의 근본 원인을 알면서도 바꾸려는 노력을 하지 않고 있다. 종합건강검진을 통해 자신의 건강 상태를 평가해 봄으로써 관리의 필요성과 자신의 나쁜 습관을 바꾸려는 노력의 동기가 무엇보다 강하게 생긴다.

1년 또는 2년에 한 번 받는 종합건강검진의 가치는 자신의 5년, 10년 후의 건강을 지키게 만들어 주는 금액으로 환산할 수 없는 가치가 있는 것이다. 주기적인 종합건강검진만이 자신과 가족의 걱정을 사라지게 해줄 것이다. 결코 일회성의 건강검진만으로 끝나는 안 된다. 이것이 종합건강검진의 가치이자 필요한 이유이다.

**코로나19 진단검사 이렇게 지원 받을 수 있어요!**

질병관리청

**먹는 치료제 처방을 위해 검사가 필요한 경우!**

코로나19 의심 증상이 있는 **먹는치료제 대상군**

어디서? 먹는치료제 처방기관 등

60세 이상인 자 | 12세 이상의 기저질환자·면역저하자

PCR 무료

RAT 본인부담 50% \*외래환자에 한함

**입원 또는 환자 간병을 위해 검사가 필요한 경우!**

감염 시 위험도가 높은 **입원 예정 환자\***와 **해당환자의 상주 보호자(간병인)**

검사비 지원대상

1 고위험 입원환자 2 요양병원·정신의료기관·재활의료기관 입원 환자 3 노인의료복지시설, 장애인 거주시설, 정신요양시설 입소자

PCR 무료

RAT 본인부담 50% \*중금실 내원 환자, 중환자실 입원 환자에 한함

**2024년 1월 1일부터 달라져요!**

※ 전국 보건소 선별진료소가 운영을 중단하면서, 우선순위 대상\*에 대한 무료 PCR 검사도 종료  
\*감염취약시설 종사자, 의사 소견에 따라 검사가 필요한 자 등

# 성공 취업, 서구가 응원합니다!

취업 희망 여성 직업교육훈련과정 2월부터 접수

서구가 직영하는 서구여성새로일하기센터는 오는 2월부터 여성가족부의 '새일센터 직업교육훈련과정' 참가자를 모집한다.

이번 교육은 취업 희망 여성들의 직업능력 개발을 통해 취업역량을 강화함으로써 성공적인 취업을 적극 지원하기 위한 것이다.

올해에는 3월부터 △전문간병사 & 돌봄실무자 △한식조리사 & 단체급식 △간호조무사 실무 & 병원서비스 △호텔객실관리사 & 정리수납전문가

△사회복지 실무 향상 등 5개 과정이 운영될 예정이다.

이번 교육에는 미취업 여성이면 누구나 참여할 수 있으며 모집 인원은 각 과정 당 20명이다.

교육비는 무료(자부담 10만 원은 수료 시, 수료 후 6개월 이내 취업 시 5만 원씩 환급)이며, 수료생에게는 자격증 취득, 수료 후 취업알선 등의 혜택이 주어진다.

(문의 서구여성새로일하기센터 240-3561~8)

### 2024년 직업훈련과정 일정

교육 과정	교육 일시	교육 장소	접수 마감	문의 전화
전문간병사 & 돌봄실무자	3. 11.(월)~4. 5.(금) 월~금 09:30~13:30	서구여성새일센터(서구 토성동)	2. 29.(목)	☎240-3566
한식조리사 & 단체급식	4. 2.(화)~5. 31.(금) 월~금 09:30~13:30	신동경요리커뮤니케이션(사하구 하단동)	3. 26.(화)	☎240-3567
간호조무사 실무 & 병원서비스	4. 3.(수)~5. 10.(금) 월~금 09:30~13:30	한국간호학원(서구 부민동)	3. 26.(화)	☎240-3565
호텔객실관리사 & 정리수납전문가	4. 11.(목)~5. 2.(목) 월~금 09:30~13:30	서구여성새일센터(서구 토성동)	4. 4.(목)	☎240-3562
사회복지 실무 향상	5. 22.(수)~6. 19.(수) 월~금 09:30~13:30	서구여성새일센터(서구 토성동)	5. 10.(금)	☎240-3568

## 음식점 입식좌석 개선 지원 신청 안내

서구는 관내 음식점의 환경개선과 이를 통해 외국인·노약자 등 방문객들에게 편의를 제공하기 위해 2024년 음식점 입식좌석 개선 지원사업을 추진합니다.

- 지원 대상 : 서구 관내 좌식탁자 보유 일반음식점
- 지원 내용 : 음식점 내 좌식탁자 → 입식탁자 및 의자로 교체
- 지원 규모 : 7개 업소 내외로 업소당 최대 300만 원(공급가액 10% 및 부가세 자부담) ※ 선정 기준에 따라 접수 순으로 지원 대상 선정
- 신청 기간 : 2024. 1. 22.(월)~2. 8.(목)
- 신청 방법 : 방문(환경위생과), 전자우편(bluel452@korea.kr) 신청
- 제출 서류 : 지원신청서, 사업계획서 등  
※ 기타 자세한 사항은 서구 홈페이지(공공) 참조
- 문의 : 환경위생과(☎240-4401~4)

(유료광고)

## 국비 지원 교육생 모집



- ☑ **요양보호사 과정**  
1월 26일, 3월 21일 개강
- ☑ **간호조무사 과정**  
3월 15일 개강

한국실비요양보호사교육원 ☎242-8823~4  
**한국간호학원** www.한국간호학원.com

위치 : 서구 부민119안전센터(소방서) 앞(동아대 부민캠퍼스 옆)

(유료광고)

## 남포독일보청기

정부 지원 혜택 131만 원!  
보청기 최대 60% 할인  
보청기 한 달 무료 체험

- 1 세계 6대 브랜드 취급
- 2 무료 청력검사 및 보청기 테스트
- 3 청각장애소지자 131만 원 정부 지원 혜택
- 4 월 3만 원 보청기 구매
- 5 와이텍스모먼트 총전선 100대 한정 판매(400만 원~130만 원)



청각사 임창오 원장

• 청각학 석사과정  
• 대한이비인후과 청각사

남포독일보청기 부산 중구 태종로 4, 2층 ☎051)247-5330

위치 : 지하철 남포역 6번 출구 앞, 롯데백화점 건너편 영도다리 입구

서구신문 유료광고 신청  
문화관광과 ☎240-4074

## 일.자.리.정.보

문의 : 서구취업정보센터(www.bsseogu.go.kr) ☎240-6686~8, 6690 fax.240-6689  
서구여성새로일하기센터(www.bsseogu.go.kr) ☎240-3561~8 fax.241-4356

### 일반기업

사업장명	모집 직종	근무지	모집 인원	학력/경력	근무 시간	임금	접수 마감일
(주)대주	산업용 냉·난방 설비 조작용	안남동	1명	대졸/경력	1일 08:00~17:00 2일 08:00~익일 08:00 3일 휴무	연봉 3,900만 원 이상	채용시
(주)부강기업	자재·구매·물류 사무원	영도구 봉래동	1명	무관/무관	월·화·목·금 08:00~18:00 수·토 08:00~17:00	월급 270만 원 이상	채용시
(주)아이비에스 인터스트리	빌딩 전기관리원	중구 중앙동	1명	고졸/경력	(4교대) 08:30~17:30	월급 300만 원 이상	채용시
굿힐링병원	간호사	중구 동광동	1명	대졸/무관	(3교대) 07:00~익일 08:30	월급 206만 원 이상	채용시
디엠티	선박 정비원	영도구 동삼동	2명	무관/무관	08:00~17:00	월급 240만 원 이상	채용시
사조씨푸드(주) 물류센터	생산직	안남동	3명	무관/무관	08:30~17:30	연봉 3,000만 원 이상	채용시
실버웰요양센터	시설 요양보호사	서대신동	1명	무관/무관	07:00~익일 09:00 (교대근무)	월급 210만 원 이상	채용시
에스이앤에스(주)	용접원	영도구 봉래동	1명	무관/무관	08:00~17:00	연봉 5,000만 원 이상	채용시
영지어린이집	보육교사	영도구 청학동	1명	대졸/무관	15:00~19:30	월급 106만 원	채용시
온메디칼	의료기기 설치·수리원	서대신동	1명	대졸/무관	09:00~18:00	연봉 3,000만 원 이상	채용시
와이제이(YJ) 마린서비스	선박 정비원	영도구 청학동	1명	대졸/무관	09:00~17:00	연봉 2,800만 원 이상	채용시
요동환경	굴착기 운전원	영도구 동삼동	1명	무관/경력	07:30~17:30	월급 320만 원 이상	채용시
웅두산아파트 관리사무소	아파트관리소장	중구 신창동	1명	무관/무관	09:00~17:00	월급 235만 원 이상	채용시
우정개발 주식회사 (국모닝요양원)	시설 요양보호사	중구 영주동	1명	무관/경력	08:00~17:00	월급 206만 원 이상	채용시
주식회사 일성이엔지	기타 공업기계 설치·정비원	영도구 봉래동	2명	무관/무관	08:00~17:00	월급 220만 원 이상	채용시
케이엘씨에스엠 주식회사	노무 사무원	중구 중앙동	1명	대졸/무관	08:30~17:30	시급 9,860원	채용시
태진자산관리(주)	빌딩 전기관리원	안남동	1명	무관/무관	09:00~18:00	월급 320만 원	채용시
한아방송 주식회사	공연·영화·음반 기획자	중구 대창동	1명	대졸/무관	09:00~18:00	월급 210만 원 이상	채용시
*안나 노인건강센터	요양보호사	서대신동	2명	무관/무관	08:00~17:00 14:00~22:00 22:00~08:00	월급 206만740원	채용시
*남강산업사	생산직	영도구 청학동	2명	무관/무관	08:30~18:00	시급 9,860원	채용시
*㈜늘푸른바다	생산직	사하구 장림동	10명	무관/무관	08:30~18:00	시급 9,860원	채용시
*쿠킹맘푸드	식품 분야 단순 종사원	안남동	4명	무관/무관	08:30~17:30	시급 9,860원	채용시
*옥이푸드	식품 분야 단순 종사원	안남동	4명	무관/무관	08:15~17:30	시급 9,860원	채용시
*천마어린이집	어린이집 조리사	남부민동	1명	무관/경력	08:00~17:00	월급 210만3,000원	채용시
*다운 재가복지센터	사회복지사	동구 초량동	1명	무관/신입	09:00~18:00	월급 210만~230만 원	채용시
*조이효요양병원	간호조무사	사하구 감천동	1명	무관/무관	D: 06:30~15:30 E: 13:00~22:00 N: 22:00~07:00	월급 206만740~206만1,000원	채용시

※ 게재 중 모집이 마감될 수도 있습니다. \*표시는 서구여성새로일하기센터로 문의 바랍니다.



# 2024년 형룡의 기운으로 힘차게 비상하세요~



그림 속 1 2 를 이으면 무엇이 나올까요? 완성한 뒤 색칠해 보세요!

### • 응모 방법

- 1 위 그림 1 2 의 숫자를 순서대로 연결한 뒤 색연필 등으로 색칠해서 전체 그림을 완성하세요.
  - 2 완성한 그림을 휴대폰으로 촬영 또는 캡처하세요.
  - 3 '카카오톡'에서 '모바일 서구신문 사방팔방'을 검색해 채널 추가를 한 뒤, 채팅창에 촬영 사진 또는 캡처 이미지를 이름·휴대폰 번호와 함께 남겨주시면 이벤트 참여 완료!
- ※ 위 그림 파일은 서구 홈페이지(www.bsseogu.go.kr) > 알림사항 또는 모바일 서구신문 카카오톡 채널 > 메인화면 상단 '소식'에서도 다운로드해 사용할 수 있습니다.



모바일 서구신문 바로가기

• 응모 대상 누구나 • 응모 기간 2024. 1. 25.(목)~ 2. 4.(일)

• 경품 내용 추첨을 통해 총 60명에게 모바일 기프트콘 제공



도미노피자 세트 20명



CU 모바일상품권 (1만5천원 권) 20명



베이스킨라빈스 파인트 20명

• 당첨자 발표 ※ 발표일은 사정에 따라 변경될 수 있습니다. 2024. 2. 15.(목) 모바일 서구신문 카카오톡 채널 포스트 및 개별 알림 예정

• 문의 문화관광과 ☎240-4075

※ 이벤트 참여 시 개인정보(이름·휴대폰 번호) 수집에 동의하신 것으로 간주되며, 개인정보는 3개월 이내 폐기됩니다.