



살고싶은 행복도시 서구

서구신문

THE SEO-GU NEWS

2017년 11월 24일 금요일

1997년 1월 23일 창간



QR코드

발행 | 부산광역시 서구

news.bsseogu.go.kr

제233호

120억 투입 ‘서구가족센터’ 만든다

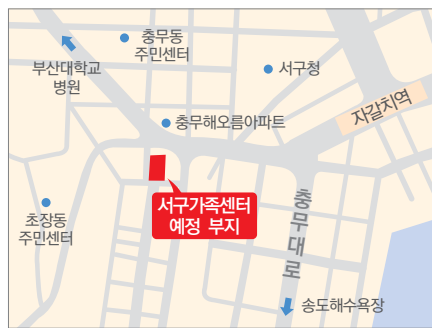
2019년 5월 준공... “원도심권 가족 및 여성 지원서비스 획기적 개선”

서구를 비롯한 원도심 4개 구의 가족 및 여성 지원서비스의 수준을 획기적으로 높여줄 서구가족센터의 건립이 설계공모 당선작 선정이 완료됨에 따라 본격적으로 추진된다.

서구는 지난 11월 14일 서구가족센터 설계공모심사위원회를 개최해 한미건축종합건축사사무소 외 1개 건축사사무소의 공동수급 응모작을 당선작으로 선정했다. 서구는 당선업체와 즉시 실시설계용역에 착수해 내년 4월 실시설계용역을 완료하고 2019년 5월께 준공해 개관할 계획이다.

서구가족센터 건립 예정지는 구 소유지인 토성동5가 56-4번지 일원으로 국비 50억 원, 시비 25억 원, 구비 45억 원 등 총 120억 원의 사업비를 투입해 지하 1층, 지상 7층 규모로 신축될 예정이다.

이곳에서는 가족기능 약화로 인해 발생하는 다양한 사회문제에 대응하고, 다문화가족·노년가족·맞벌이가족·한부모가족 등 갈수록 다양해지고 있는 가족 유형에 맞춰 통합적인 가족지원서비스를 제공하게 된다.



사진은 서구가족센터 위치도.

서구는 한부모가정이나 다문화가정 등 저소득 소외계층이 상대적으로 많은 지역이지만 건강가정지원센터와 다문화가족지원센터가 없어 갈수록 늘어나는 가족복지 서비스 수요에 적극적으로 대응하지 못하는 등 어려움이 적지 않았다. 이 때문에 서구는 그동안 가족센터 건립을 위해 다각적인 노력을 계속해왔는데 국·시비 등 관련 예산이 확보돼 사업을 추진할 수 있게 된 것이다.

서구는 새로 건립하는 서구가족센터에 공동육아나눔터, 키즈놀이실(영아/유아), 각종 교육장, 소규모 공연장, 다목적홀, 가족연회실 등 ‘가족’이라는 테마에 맞는 다양한 시설



서구를 비롯한 원도심 4개 구의 가족 및 여성 지원서비스를 획기적으로 개선시킬 서구가족센터가 2019년 5월 완공 예정으로 충무동에 건립된다(사진은 설계공모 당선작 건물 측면도).

들을 만들 계획이다.

또 이곳에 건강가정·다문화가족지원센터를 새로 설치해 아이돌봄서비스 및 공동육아서비스를 지원하기로 했다. 뿐만 아니라 현재 낡고 협소할 뿐 아니라 접근성이 떨어지는 옛 주민센터 건물에 입주해 있는 서구 여성새로일하기센터도 이곳으로 이전해 경력단절여성을 비롯한 지역 여성들의 경제활동 욕구에 부응할

수 있는 일·가정 양립 종합지원센터로 만들 방침이다.

서구 관계자는 “모든 가족이 이용하는데 불편함이 없는, 안전하고 실용적이며 창의성이 높은 서구가족센터를 건립해 갈수록 다양해지고 있는 가족 유형에 맞는 복지 서비스를 제공해 건강한 가족문화를 확산시키는 거점으로 만들어야겠다” 라고 밝혔다.

(문의 가족행복과 240-4355)

전국주민자치박람회 13년 연속 수상

서대신4동 최우수, 서대신1동·서대신3동·충무동 우수, 동대신1동 장려

자타가 공인하는 주민자치 모범도시 서구가 제16회 전국주민자치박람회에서도 또 한 번 기쁨을 토했다. 서구 관내 5개 동(洞) 주민자치회가 이번 주민자치박람회에서 최우수상 1개, 우수상 3개, 장려상 1개 등 총 5개의 상을 수상했으며, 이로써 13년 연속 수상이라는 진기록 행진도 이어가게 됐다.

행정안전부·전라남도·(사)열린사회 시민연합 공동주최로 지난 10월 26일부터 29일까지 여수 세계박람회장에서 개최된 이번 주민자치박람회에서는 전국 84개 지자체, 383개 주민자

치회가 참여했으며 이 가운데 64개 주민자치회가 우수사례로 선정됐다. 서구는 이번 주민자치박람회에서

서대신4동 주민자치회(위원장 홍국열)가 지역활성화분야 최우수상을 수상했으며 서대신1동 주민자치회(위원



사진은 올해 전국주민자치박람회에서 수상한 5개 동 주민자치위원장의 기념촬영 모습.

장 오용철)는 평생학습분야에서, 서대신3동 주민자치회(위원장 양창환)는 센터활성화분야에서, 충무동 주민자치회(위원장 김미순)는 지역활성화분야에서 각각 우수상을 받았다. 또 동대신1동 주민자치회(위원장 백만석)는 주민자치분야 장려상을 차지했다.

서구는 지난 2005년부터 주민자치박람회에 참가하고 있는데 올해 수상으로 지난 13년 동안 단 한 번도 빠지지 않고 우수사례로 선정되는, 전국에서도 보기 드문 기록을 세우고 있다. 2012년부터는 매년 5~6개나 주민자치회가 무더기 수상을 하고 있는데 올해 역시 5개 동 수상이라는 괄목할만한 성과를 거두어 여타 지자체의 부러움과 찬사를 한몸에 받았다. (문의 총무과 240-4111)

<수상 5개 동 우수사례 5면>

“도시철도 ‘송도선’ 조속한 추진을”

〈자갈치역~사하구 장림역〉

‘송도선 건설사업 정책토론회’ 개최… 유기준 국회의원 주최

국토교통부가 지난 6월 도시철도 송도선이 포함된 ‘부산광역시 도시철도망 구축계획’을 승인·고시한 가운데 지난 11월 10일 서구청 본관 3층 대회의실에서는 유기준 국회의원 주최로 ‘송도선·C-Bay~Park선 건설사업 정책토론회’가 개최돼 조속한 추진을 위한 새로운 동력이 될 수 있을지 관심을 모으고 있다.

‘부산광역시 도시철도망 구축계획’에 따르면 송도선은 자갈치역~송도해수욕장~고신대학교복음병원~감천사거리~장림고개~다대선 장림역에 이르는 7.3km 구간(정거장 12개소)으로 3천732억 원을 투입해 오는 2019년 착공, 2028년 완공될 예정이다. 송도선은 노면전차(트램)로 운행되며, 도로선형이 급경사인 일부 구간은 지하구조물(터널)을 설치해 운행하는 방안도 검토되고 있다.

그러나 노면전차 특성상 현재 시



사진은 지난 11월 10일 서구청 대회의실에서 개최된 도시철도 송도선 건설사업 정책토론회 모습.

공 중인 감천지하차도와 건설 예정인 구평지하차도의 완공시점인 2020년 이후 공사가 이루어질 수 있어 사업시기가 늦어질 것이라는 전망이 나오고 있으며, 지하구조물 설치 사업비가 증가해 경제적 타당성 확보 방안도 필요한 실정이다. 이번 정책토론회는 이같은 계획을 주민들

에게 설명하고 성공적인 추진을 위한 해법을 마련하기 위한 것이다.

이날 정책토론회는 이준승 부산시 교통국장과 권준안 부산교통공사 건설본부장의 발표, 전문가·주민대표의 토론으로 진행됐는데 참석자들 모두 부산의 동서균형 발전과 지역 관광 활성화, 도시철도 소외지역 주민들의

교통편의 제공 등 건설의 당위성을 강조하면서 조속하게 추진돼야 한다고 이구동성으로 목소리를 높였다.

행사를 주최한 유기준 국회의원은 “부산의 시급한 현안인 동서 균형발전과 서부산권 개발을 위해서는 교통체계 정비가 선행돼야 한다”라고 말하면서 “송도선은 도시 균형발전과 관광산업 활성화, 도시철도 소외지역의 교통편의 제고 등에 크게 기여할 것이다”라고 밝혔다.

또 행사에 참석한 박극제 구청장은 “송도선 일대는 버스 외에는 대중교통이 전무한 지역이고, 송도해수욕장은 연간 1천만 명이 찾는 대한민국의 대표 관광지로 거듭나고 있다. 지역주민 및 관광객들의 접근성 향상과 교통체증 해소를 위해 조속한 사업 추진이 필요하다”라고 강조했다. 이어 “노선 가운데 총무교차로에서 대립아파트로 이어지는 총무로는 만성적인 교통체증을 해소하기 위해 현재 수백억 원을 들여 확장공사가 추진 중이다. 그런데 향후 트램이 총무로 2개 차로를 차지할 경우 총무로 확장공사 자체가 무의미해 질 수 있으며 자칫 교통대란이 올 수도 있는 만큼 이 구간은 지하로 운행하도록 해야 한다”라고 역설했다.

(문의 교통행정과 240-4553)

서구에 69층 주상복합아파트 생긴다

암남동 현대 힐스테이트 이진베이시티… 1,368가구

암남동 123-15 옛 한진매립지 자리에 지하 6층, 지상 69층의 주상복합아파트(1천368가구)가 들어선다. 이진종합건설과 현대건설이 건설하는 ‘현대 힐스테이트 이진베이시티’로 서구 최고층이다.

이진종합건설 측은 “국내를 대표하는 힐스테이트 브랜드의 현대건설과 부산·대구·김해를 중심으로 탄탄

한 시공력을 선보인 이진종합건설이 만난 만큼 한 단계 진화한 주거형태를 선보일 것이다”라고 자신했다.

이진종합건설 측은 ‘이진베이시티’의 장점으로 부산에서도 희소성 높은, 자연친화적인 입지 프리미엄과 쾌적한 교통 환경을 꼽았다. 송도해수욕장·송도구름산책로 등이 코앞이고 암남공원도 생활권이다. 남항대교를 기

점으로 부산항대교·광안대교까지 한번에 이어져 이동이 편리하고 천마산 터널(2018년 개통 예정)을 통해 서부산권 및 김해시까지 접근이 수월하다.

(문의 (주)아이제이동수 243-0600)



사진은 현대 힐스테이트 이진베이시티 조감도.

무료법률상담실 운영

- 일시 : 매월 마지막주 월요일 16:30~18:30
 - 장소 : 서구청 본관 2층 무료법률상담실
 - 내용 : 민사, 형사, 가사, 행정 등 일상생활 속 제반 법률문제
 - 문의 : 기획감사실 (240-4035)
- ※ 사전예약 필수. 상담 일자는 상담관 사정에 따라 바뀔 수 있습니다.

등산로 7개소 폐쇄 등 입산통제

산불 방지 종합대책, 내년 5월 15일까지 시행

서구는 지난 11월 1일부터 내년 5월 15일까지를 산불조심기간으로 정하고 산불의 예방과 산불 발생 시 조기 발견 및 초동진화로 피해를 최소화 할 수 있도록 종합대책을 마련해 추진하고 있다. 이를 위해 산불방지대책본부를 설치·운영하고 있다.

서구는 우선 전체 산림면적 687ha 가운데 166개소 244.85ha의 입산을 통제하고, 7개소 8.5km의 등산로를 폐쇄조치했다. 폐쇄된 등산로는 △

구덕문화공원~금선사~대티고개 △ 서대신4동 7초소~시약산 정상 △ 서대신4동 5초소~구덕산 정상 △ 서대신2동 11초소~박 씨 묘 구간 △ 대티고개~아미동 뒷산 △ 암남동 예비군대대 우측 체육공원~암남공원 입구 △ 감천배수지 위~예비군대대 앞 우측 체육공원 등이다.

또 산불위험지역 및 취약지역에 방화선 구축작업을 완료했으며, 야간산불 실제대응 매뉴얼 직원 교육, 유관

기관 합동 산불진화 시범훈련, 산불감시원 효율적 배치 운영 등 각종 산불방지사업을 지속적으로 추진하고 있다. 뿐만 아니라 전광판이나 현수막, 입간판, 캠페인 등을 통해 산불예방 홍보활동도 병행해 실시하고 있다.

산불발생 시 조기 발견 및 진화를 위한 대책도 시행하고 있다. 지상·보조 진화대를 중심으로 연인원 1천 153명의 산불진화대를 편성하고, 진화차량·고압동력펌프 등 1천870점의 진화장비를 확보해 운영하고 있다. 이와 함께 산림 주변 불법행위(취사·공사), 무속 행위자 등에 대한 계도 및 단속활동을 펴나가고 있다.

(문의 경제녹지와 240-4542)

서구신문

1997년 1월 23일 창간

발행 부산광역시 서구 인쇄 부산일보사

49247 부산광역시 서구 구덕로120(토성동4가)

대표전화 051-240-4000

홈페이지 www.bsseogu.go.kr

페이스북 www.facebook.com/bsseogu

블로그 blog.naver.com/seogu00

트위터 twitter.com/bsseogu

편집 서구 문화관광과

전화 051-240-4074 팩스 051-240-4069

서구신문 홈페이지 news.bsseogu.go.kr

서구 모바일홈페이지 QR코드



스마트폰으로 왼쪽 QR코드를 스캔하면 서구청 홈페이지로 이동해 민원안내, 생활정보, 문화관광 등 다양한 정보를 얻을 수 있습니다.

“60년 만에 찾은 부산, 놀랍고 감동적”

독일 의료지원단 유일 생존자 칼 하우저 씨 적십자병원 터 방문

“60년 만에 의료지원단으로 활동했던 자리에 서게 된 사실이 그저 놀라울 따름이다. 정말 감동적이다.”

한국전쟁 직후 독일이 한국에 파견한 의료지원단의 유일한 생존자인 칼 하우저 씨(87)가 지난 11월 11일 오후 4시 서대신동 당시 독일 적십자병원 터(옛 부산여고 자리)를 찾았다. 부인과 두 손녀, 당시 함께 일했던 수간호사 사뮈데 코흐 수녀(2016년 작고) 등 의료지원단의 유가족 10여 명도 함께 했다. 이곳에는 당시 의사였던 최하진 박사와 환자였던 화가 이한식 선생이 지난 1997년 보은의 뜻을 담아 건립한 기념비가 세워져 있는데 이들은 기념비에 헌화하고 묵념을 올렸다.

독일 의료지원단(연인원 117명)은 정전협정 체결 직후인 1954년 5월 17일부터 1958년 12월 31일까지 이곳에 적십자병원을 개원해 전쟁 부상자는 물론 일반 국민들을 대상으로 활발한 구호활동을 펼쳤다. 이 기간 진료환자 수는 27만여 명에 달하며, 당시 한국인 의사·간호사 교육에도 적극 나서 우리나라 의학발전에도 크게 기여한 것으로 전해지고 있다.

하우저 씨는 전기기술자로 의료지원단에 참여했는데 당시 부산에는 변변한 발전시설도 없어 독일에서 가져온 디젤 발전기 2대를 돌려 병원을 운영했다고 한다.

국가보훈처 초청으로 방한한 하우저 씨는 “이 자리에 함께 하지 못한 당시 동료, 그리고 함께 온 유가족들을 대신해 감사드립니다. 당시의 모습과 지금의 모습은 너무도 다르다. 여기서 멀지 않은 곳에 부두, 부산역이 있었던 것 같은데 지금 찾아가라고 하면 못 갈 것 같다” 라고 부산의 변화에 놀라움을 표시하며 옛 기억을 더듬기도 했다.



사진은 60년만에 서대신동 독일 적십자병원터를 찾은 칼 하우저 씨가 박극제 구청장으로부터 환영 꽃다발을 받고 기뻐하는 모습.

한편 박극제 구청장은 이날 하우저 씨에게 꽃다발을 전달하면서 “독일 의료지원단은 전쟁 직후 부상과 질병으로 고통 받던 우리 국민들에게 인류애가 무엇인지를 보여주었다. 독일 의료지원단의 고귀한 사랑과 헌신을 모든 사람들이 기억하고 기릴 수 있도록 국가보훈처에 독일 적십자병원 터의 현충시설 지정을 신청하는 등 적극 관리해 나가겠다.” 라고 밝혔다. (문의 문화관광과 240-4062)

‘평생학습대상’ 특별상 수상 ‘민들레 흙씨 마을 활성화 프로젝트’ 로

서구가 제14회 대한민국 평생학습대상에서 특별상(전국시·도평생교육진흥원협의회장상)을 수상했다.

대한민국 평생학습대상은 교육부가 주최하고 국가평생교육진흥원·중앙일보가 주관하는 것으로 서구는 지난 2014년부터 추진하고 있는 ‘나눔이 만개하는 학습공동체 민들레 흙씨 마을 활성화 프로젝트’로 사업부문 특별상을 받았다.

이 프로젝트는 주민 학습공동체 동아리를 발굴하고 이를 지역 기관·단체와 연계해 자생적 마을공동체를 형성하도록 하며 이를 통해 마을재생을 더욱 활성화시키는 것을 목표로 하고 있다.

실제 이 프로젝트를 통해 다문화이주여성 각인각색 핑거푸드학교가 ‘한마음 맘스쿨 동아리’로 탄생하는 등 14개 학습공동체가 만들어져 배움과 나눔 활동을 기반으로 주민 자생적 마을재생의 토대를 마련하고 있다. 또 이들 동아리 활동은 자생적 학습형 마을공동체로 발전해 주민 주도의 마을재생의 추진 원동력이 되고 있다. ‘아미골 꽃밭매 전통요리 동아리’는 아미골 행복밥상 공동체로, ‘비석마을 동행길 동아리’는 비석마을협의회 공동체로 발전하는 등 현재 6개의 학습형 마을공동체가 구성돼 있으며 여기에서 88명의 마을재생활동가(민들레 흙씨)가 배출돼 마을재생사업에서 중요한 역할을 맡고 있다. (문의 총무과 240-4044)

12월은 자동차세 납부의 달

- 납세의무자 : 2017. 12. 1. 현재 자동차 소유자
- 납부기간 : 2017. 12. 16. ~ 2018. 1. 2.
- 납부방법
 - 인터넷 사이버지방세청 (etax.busan.go.kr)
 - 각 금융기관 ATM기에 신용(현금)카드 삽입 후 화면상 ‘지방세납부’ 메뉴 이용
 - 고지서 기재 지방세 가상계좌번호 이체 납부
 - 장애인 겸용 무인수납기 납부
 - 지방세 납부 ARS 1544-1414
- 문의 : 세무과(240-4215)

김미주 주무관, ‘친절직원’ 선정

서구는 ‘이달의 친절직원’에 김미주 주무관(납부민2동·사진)을 선정했다.



김 주무관은 복지사각지대 어르신, 다문화 소외가정에 대한 철저한 환경실태조사를 통해 친절하고 깔끔한 업무처리를 보여주었고, 동 주민센터를 찾는 민원인들에게 궁금한 사항을 자세하게 설명해 주는 등 민원인의 입장에서 이해하고 배려하려는 모습이 돋보여 친절직원으로 뽑혔다. (문의 민원봉사과 240-4262)

택시 환승 할인제 시행 안내

|시행일| 2017. 10. 30.
|시행내용| 대중교통수단 이용 후 택시로 환승 시 택시요금 500원 할인
※ 대중교통수단 부산 버스, 부산 도시철도, 동해선, 부산 김해경전철
|대상카드| 선불교통카드 중 캐시비, 하나로, 마이비카드
※ 일부 법인택시는 마이비, 하나로카드의 환승 할인이 적용되지 않으므로 대중교통수단 이용 후 택시 환승 시 택시 외부의 환승 할인 가능한 선불교통카드 표시 확인 후 탑승

주의 사항

- 택시를 먼저 타고 대중교통수단을 이용하는 경우는 해당되지 않음
- 현금 또는 후불교통카드 사용 시 할인 적용이 되지 않음
- 택시요금 결제 시 선불교통카드 잔액이 부족하면 할인 적용이 되지 않음

문의 부산법인택시조합(462-4650), 부산개인택시조합(500-8500)

부산광역시

중앙선거관리위원회 | 한국선거진흥회

카드포인트로 기부하고, 좋은 정치로 돌려받으세요

1억 5조! 희망이 됩니다

개인의 경제적 혜택 10만원까지 전액 세액공제
정치참여 확대 후원인의 정치적 의사표현
건강한 정치 실현 다양한 정책 개발 및 경쟁
기업의 사회공헌 카드포인트로 정치후원금 기부 재원 조성
경제 활성화 연간 사라지는 1,300억원의 포인트를 현금처럼 사용

포인트 기부방법
정치후원금센터에서 카드포인트로 기부 가능

‘17. 10. 15. ~ 12. 20.
롯데마트와 함께하는 「주고·받고·돕고」 이벤트

카드포인트로 1만 원 이상 기부자 중 선착순 1만 명에게 모바일 상품권 지급
※ 롯데마트는 상품권 매출 일부 공익재단에 기부 ※ 자세한 사항은 정치후원금센터 홈페이지 참조

내사랑 부산이 함께 합니다

더불어사는 부산
멋과 흥이 넘치는 부산
푸르고 깨끗한 부산
활력있는 부산
안전하고 편리한 부산

www.ilovebusan.org



사진은 지난 10월 25일 제232회 서구의회 임시회 제3차 본회의에서 이석희 의원이 안전도시국장을 상대로 구정질문을 하고 있는 모습.

추경 예산안·조례안 심사 등 활발

제232회 서구의회 임시회

서구의회(의장 변태환)는 지난 10월 13일부터 25일까지 13일 간의 일정으로 제232회 서구의회 임시회를 열고 추가경정 예산안 심사, 행정사무감사계획서 작성, 조례안 심사, 5분 자유발언, 구정질문 등 그 어느 때보다 활발한 의정활동을 펼쳤다.

서구의회는 이 기간 예산결산특별위원회를 구성하고 2017년도 제2회 추가경정 예산안을 종합심사했다. 위원장에는 배은주 의원이, 부위원장에는 이석희 의원이 선임됐으며 추가경정 예산안은 예산결산특별위원회의 종합심사를 마친 뒤 제2차 본회의에서 원안대로 가결됐다.

11월 20일부터 32일간 회기로 개최되는 제2차 정례회에서 실시되는 행정사무감사를 위해 행정사무감사특별위원회도 구성했다. 위원장에는 정진영 의원이, 부위원장에는 이석희 의원이 선임됐으며, 행정사무감사 목록 작성은 의원들 간 활발한 논의를 거친 끝에 총 251건으로 의결됐다.

서구의회는 또 5건의 조례안을 심의해 원안가결했다. 의결된 조례는 △부산광역시 서구청소년의회 구성 및 운영에 관한 조례안(정진영 의원 발의) △부산광역시 서구 화재취약계층 주택용소방

시설 지원에 관한 조례안(이석희 의원 발의) △부산광역시 서구 한국수화언어 활성화 지원 조례안(허승만 의원 발의) △부산광역시 서구 학교 밖 청소년 지원에 관한 조례안(이정향 의원 발의) △부산광역시 서구 슬레이트 철거 및 처리 지원에 관한 조례안 등이다.

집행부를 상대로 한 구정질문도 진행됐다. 이석희 의원은 제3차 본회의에서 고명석 안전도시국장을 상대로 서대신6·7구역 주택재개발정비사업에 대해 구정질문을 실시했다. 이석희 의원은 “두 차례에 걸친 도로 침하와 옹벽 붕괴는 자연재해가 아닌 인재라고 생각한다. 앞으로 유비무환의 자세를 가지고 구정에 임해주기를 간곡히 부탁드립니다”라고 말했다. 정진영 의원은 제2차 본회의에서 구청장을 상대로 원도심 4개구 통합에 대한 구정질문을 할 계획이었으나 구청장의 관외출장으로 성사되지는 못했다. 정 의원은 의사진행발언을 통해 “자치구 통합은 우리 주민들이 스스로 하는 것이다”라고 목소리를 높였다.

한편 제1차 본회의에서 이석희 의원은 화재취약계층 주택용소방시설 지원을, 김영전 의원은 교차로 켈러 차로 유도선 도입을 주제로 각각 5분 자유발언을 실시했다.

5분 자유발언

취약계층 주택용소방시설 지원을

이석희 의원

2017년 2월부터 주택용소방시설 설치 의무화됐으나 주변에서는 이구동성으로 금시초문이라고 말한다. 또한 시설비가 5만~6만 원씩 하다 보니 저소득층은 설치할 엄두도 못 내고 있다. 집행부에서는 주택용소방시설 설치를 적극 홍보하고 권장해주시기 바란다. 화재취약계층이 주택용소방시설을 설치할 수 있도록 적극적인 지원도 부탁드립니다.

교차로 켈러 차로 유도선 도입을

김영전 의원

서울시의 경우 2016년에 3개 교차로에 분홍색 주행 유도선을 시범 설치·운영했는데 교통안전 개선효과가 확인돼 올해 9월부터 20개소로 확대·운영하고 있다. 우리 서구에도 켈러 차로 유도선을 도입하게 되면 많은 사람들이 보다 쉽게 목적지에 갈 수 있으며, 교통사고 예방에도 큰 도움이 되리라고 생각한다. 관련 부서의 적극적인 검토를 바란다.

의원발의 조례안 소개



정진영 의원

이석희 의원

허승만 의원

이정향 의원

△부산광역시 서구청소년의회 구성 및 운영에 관한 조례안(정진영 의원 발의)=청소년의회의 구성 및 운영에 관한 사항을 규정함으로써 안전, 교육, 환경, 문화, 인권 등 청소년이 자신과 관련된 정책과 문제에 대해 의사를 표명하고 토론에 참여할 수 있는 권리를 보장해 교육도시 서

구에 도움을 주는 인재를 육성하고 청소년의 자질을 함양하는 것을 목적으로 하는 조례이다.

△부산광역시 서구 화재취약계층 주택용 소방시설 지원에 관한 조례안(이석희 의원 발의)=화재예방, 소방시설 설치·유지 및 안전관리에

관한 법률 제2조의2에 따라 화재취약계층이나 소방차가 진입하기 어려운 지역에서 화재가 발생했을 시 조기에 화재를 진압할 수 있는 주택용소방시설 설치·지원에 관해 필요한 사항을 규정하기 위해 발의된 조례이다. 지원 대상 및 범위를 규정했다.

△부산광역시 서구 한국수화언어 활성화 지원 조례안(허승만 의원 발의)=장애인복지법과 한국수화언어법에 따라 국어와 동등한 자격을 가진 한국수화언어의 사용 환경 개선 및 활성화를 도모하는데 필요한 사항을 규정함으로써 한국수화언어사용자의 언

어권 신장 및 삶의 질 향상에 기여하는 것을 목적으로 한다. 공공행사시 수화언어 통역 제공 및 그에 대한 지원 등을 내용으로 한다.

△부산광역시 서구 학교 밖 청소년 지원에 관한 조례안(이정향 의원 발의)=학교 밖 청소년 지원에 관한 법률 제3조에 따라 학교 밖 청소년의 보호와 교육 및 자립 등의 지원에 필요한 사항을 규정함으로써 학교 밖 청소년의 인권을 보장하고 건강한 사회 구성원으로 성장하는데 이바지할 수 있도록 하기 위한 조례이다. 학교 밖 청소년 지원센터 설치·위탁 등을 내용으로 한다.

‘공유’ 키워드로 ‘함께 사는 마을’ 조성

서대신4동 최우수상

서대신4동 주민자치회(위원장 홍국열)는 ‘소통과 배려의 콜라보! 함께 사는 마을 서대신4동’이 지역활성화 분야 우수사례로 선정돼 최우수상을 수상했다.

서대신4동은 한국전쟁 피란민들의 이주로 형성된 고지대 꽃마을과 중지대 시약센터마을, 그리고 활발한 재개발사업으로 조성된 저지대 대단위 고층 아파트단지 등으로 이루어진 지역으로 지리적·환경적 차이 등으로 주민들 간 소통과 교류가 쉽지 않았다.

이에 따라 주민자치회는 ‘공유’를 키워드로 △공유문화의 거점 공간 시약행복공유센터 운영 △재능공유의 활성화, From 공동작업 To 마을발전 △함께 사는 마을, 나눔과 배려 실천으로 온기 전하기 등의 사업을 통해 ‘함께 사는 마을 서대신4동’이라는 주민공동체 형성에 심혈을 기울여왔다.

이 가운데 시약행복공유센터 운영은 대표 우수사례다. 주민자치회는 마을 경로당 건물을 리모델링해 시약행복공유센터를 만들어 공구류를 비롯해 생활용품, 학용품, 아동의류, 장난감, 도서, 제기 등 각종 물품을



사진은 주민자치프로그램 수강생들이 경로당에서 네일아트 재능기부 활동을 하고 있는 모습.

주민 누구나 무료 또는 실비로 대여할 수 있도록 했다. 주민들의 이용이 늘어나면서 센터는 공유문화의 거점공간이 됐으며 주민들의 소통과 교류의 장으로서 마을공동체 강화에도 크게 기여하고 있다. 이 과정에

서 지역자원과 연계한 물품 기증 인센티브제도를 도입해 주민들의 물품 기증을 이끌어냄으로써 잉여물품 재활용과 나눔문화를 확산이라는 부수적인 성과도 거두었다. (문의 서대신4동 240-6502)

‘평생학습’ 통해 주민 공동체의식 강화

서대신1동 우수상

서대신1동 주민자치회(위원장 오용철)는 ‘고분도리 놀이터! 나눔터! 배움터!’로 평생학습분야 우수상을 차지했다. 서대신1동은 고지대와 저지대 주민 간 갈등과 불안이 내재해 있는 지역으로 이 사업은 주민들이 마을공동체 안에서 함께 놀고, 함께 나누고, 함께 배우며 하나 되는 고분도리 행복마을을 만들기 위한 것이다. 사업은 △고분도리 놀이터 △고분도리 나눔터 △고분도리 배움터 등 3개 프로젝트로 진행됐다.

이 가운데 ‘고분도리 배움터’는 배움문화 확산을 위한 공모사업 프로그램, 민·관·학이 함께하는 지역



사진은 ‘고분도리 놀이터’ 참가 아동 모습.

자원 연계 프로그램, 주민주도 평생학습 동아리 활성화 등으로 추진됐는데 주최 측으로부터 지역현안, 주민복지, 도시발전, 문화예술 등 다양한 분야의 주민자치사업을 추진하면서 76개소의 지역자원을 발굴·연계한 점이 돋보인다는 평가를 받았다. (문의 서대신1동 240-6465)

지역축제로 주민 교류·공생 문화 확산

서대신3동 우수상

서대신3동 주민자치회(위원장 양창환)는 △나눔이 꽃피는 어울마당 축제 △한새마을 품나눔 공부방 △문화의 향기로 커가는 한새마을 등 3가지 사업으로 센터활성화분야 우수상을 수상했다.

서대신3동은 기존 토착민과 재개발지역 이주민 간의 이질감 해소가 큰 숙제였는데 주민자치회는 다양한 마을공동체가 참여하는 지역축제를 통해 교류의 장을 마련하고 재능 및 물품 기부를 통해 나눔 및 공생의 문화를 확산시키는 것으로 해결의 실마리를 찾고자 했다. 이에 따라 ‘나눔이 꽃피는 어울마당 축제’는 어르



사진은 ‘도란도란 세대공감의 날’ 행사 모습.

신 점심대접 행사, 재능기부 공연, 주민참여 프로그램 및 각종 체험부스 운영, 먹거리장터 등으로 개최되고 있으며 ‘한새마을 품나눔 공부방’에서는 학부모들의 품앗이로 수학공부방, 우쿨렐레 등 다양한 수업이 이루어지고 있다. (문의 서대신3동 240-6482)

주민·상인 함께하는 마을 만들기 성과

충무동 우수상

충무동 주민자치회(위원장 김미순)는 △믿음 전통시장, 원산지 포토실명제 △주민과 상인이 소통·화합하고, 나누는 네트워크 구축 △100년 소공원 복원 및 주민 주도 아름다운 골목길 가꾸기사업 △충무동 생활문화센터 조성 등의 사업으로 지역활성화분야 우수상을 받았다.

주민자치회는 새벽·해안·골목시장 등 3개 전통시장이 밀집해 있는 지역특성을 반영해 시장 상인회와 함께 ‘주민과 상인이 함께하는 마을 만들기’를 목표로 다양한 사업을 추진하고 있다. 이 가운데 원산지 포토실명제는 제각각이던 3개 시장



사진은 ‘원산지 포토실명제’ 참가 점포 모습.

468개소 전 점포의 원산지 표시판을 일괄 제작해 부착한 것으로 전통시장에 대한 소비자들의 신뢰도를 크게 향상시켰다.

또 3개 시장 상인회의 적극적인 후원으로 소외계층 지원사업도 펼쳐면서 마을공동체 강화에도 기여하고 있다. (문의 충무동 240-6591)

참여와 나눔으로 하나 되는 ‘동행마을’

동대신1동 장려상

동대신1동 주민자치회(위원장 백만석)는 ‘하나 되는 동행(同行)마을’이 우수사례로 선정돼 주민자치 분야 장려상을 받았다.

‘하나 되는 동행마을’은 △아이야, 함께 가자 △문화로 함께 가자 △손에 손 잡고 함께 가자 등 3가지 ‘동행’으로 추진됐다. 이 가운데 △아이야, 함께 가자는 제2회 어린이독서 ‘도전! 골든벨’, 나만의 보물 지도를 찾아라!, 꿈나무들의 즐거운 생활 등으로 진행됐는데 아이들에게 독서를 생활화하고 또래 간 공감대 형성과 마을공동체에 대한 소속감을 갖게 하는 계기를 마련했으며, 자원



사진은 ‘아이야, 함께 가자’ 참가자들 모습.

봉사자와 주민들의 주도적인 참여로 주민자치의 성과를 높였다. 주최 측은 “동대신1동의 경우 마을 전체가 어린이를 위한 학교라는 개념이 도입되고, 마을 자체가 청소년 공동체 활동의 장이 되는 좋은 사례이다” 라고 호평했다. (문의 동대신1동 240-6407)



사진은 리모델링을 통해 새롭게 단장한 구덕도서관 입구와 종합자료실 등 내부 시설 모습.

확 달라진 ‘구덕도서관’ 오세요

리모델링 완료 재개관... 복합문화공간 기능 갖춰

서구 유일의 공공도서관인 시립 구덕도서관(관장 김봉휘)이 리모델링을 통해 새 단장하고 지난 11월 9일 개관식과 함께 다시 문을 열었다.

지난 1983년 개관해 34년 전통을 자랑하고 있는 구덕도서관은 ‘2017년 도서관 재구조화 사업 시범도서관’에 선정되면서 14억7천만 원의 사업비를 들여 연면적 1,314㎡, 지하 1층, 지상 2층 규모로 새 단장했다. 1층에는 어린이실·유아실·종합자료실 I, 2층에는 북카페·종합자료실 II·디지털자료

실·사무실, 지하 1층에는 문화강좌실 I·II와 준비실이 각각 마련돼 있다.

도서관 이용자들의 편의를 위해 무선인식(RFID) 도서관리시스템도 구축했다. 이 시스템은 무선주파수를 이용해 대상을 식별하는 안테나와 칩으로 구성된 RFID 태그에 도서 정보를 저장한 후 리더기를 통해 정보를 인식한다. 이를 통해 이용자들은 여러 권의 도서 대출·반납을 한 번에 처리하는 등 편리하게 도서관을 이용할 수 있게 됐다.

송도 트리문화축제 불 밝혔다

삼익상가 일원·백년송도골목길은 ‘빛 문화거리’ 조성

이번 겨울 송도해수욕장과 동대신2동 삼익상가 일원(일명 ‘목자골목’), 압남동 백년송도골목길에서는 화려한 빛의 향연이 펼쳐진다.

먼저 송도해수욕장에서는 서구 주최, (사)부산항빛축제조직위원회 주관으로 송도 트리문화축제가 내년 2월 18일까지 95일간 일정으로 지난 11월 17일부터 진행되고 있다.

이번 축제의 콘셉트는 ‘가고픈 부산 송도-반가운 송도’로 중앙분수대 자리에는 높이 8m, 지름 3m의 대형 트리 조형물과 다양한 빛 조형 장식물들이 설치돼 화려한 볼거리를 제공하고 있다. 주변 가로수와 화단에는 LED 경관조명이 형형색색의 빛을 뿜어내며 송도해수욕장의 겨울밤을 따뜻하게 밝히고 있다. 특히 트리 조형물은 내년 ‘황금개띠’의 해를 맞아 신년 분위기 물씬 풍기는 대형 강아지 트리로 만들어졌는데 주변의 황금강아지 포토존, 해수욕장 중앙 출입구의 대형 강아지모형 게이트와 어우러져 크리스마스와 해맞이를 결합시킨 차별화된 트리축제가 되고 있다. 대형 트리 조형물은 오는 12월 7일 오후 5시 점등식과 함께 매일 오후 5시30분부터 오후 11시까지 운영될 예정이다.

삼익상가 일원과 백년송도골목길에는 오는 11월



사진은 지난해 송도 트리문화축제의 트리 조형물과 빛 조형 장식물 모습.

27일 오후 6시 점등식을 시작으로 12월 26일까지 다양한 경관조명과 오색 찬란한 빛 조형물 등으로 빛 문화거리가 조성된다.

이곳에는 ‘황금개띠’ 디자인의 출입구 게이트를 비롯해 눈꽃·별 모양의 LED 조명구와 스노우폴 등 조형등이 설치돼 밤거리를 화려하게 수놓는다.

또 상가 별로 자율적으로 포토존 설치나 할인행사를 진행하고 주민들의 재능기부로 문화공연도 개최해 거리에 활기를 불어넣을 계획이다. 특히 삼익상가 변영회에서 새해 소원을 적은 종이를 담벼락에 거는 이벤트를 진행하는데 소원지는 내년 정월대보름 송도달집축제에서 달집과 함께 태울 예정이다. (문의 문화관광과 240-4064)

김봉휘 관장은 “구덕도서관은 이번 리모델링을 통해 서구의 유일한 공공도서관으로서 위상을 재정립하고, 복합 문화공간으로서 기능을 갖추게 됐다. 앞으로 이용자들이 더욱 편리하게 이용할 수 있도록 하겠다” 라고 말했다.

한편 구덕도서관은 다양한 평생학습프로그램도 운영하고 있는데 하반기에는 문화강좌 및 토요스쿨 프로그램으로 웃음건강교실(실버)·목요 오페라교실(일반)·책이랑 놀자(초등)·토요 어린이탁구교실(초등), 야간강좌로 프랑스자수 생활자수(직장인)·생활 일본어(직장인), 학부모가르치미로 독서논술(초등) 등이 진행 중이다. (문의 구덕도서관 220-3802)

부산 임시수도정부청사展

12월 3일까지 동아대 석당미술관

동아대학교 석당미술관(관장 정은우)은 11월 8일부터 12월 3일까지 제2 전시실에서 기획전 ‘부산 임시수도정부청사’를 선보이고 있다.

임시수도정부청사의 역사는 파란만장하다. 1923년 부산자해병원으로 탄생했으나 1925년부터는 경상남도 청사로, 한국전쟁 시기에는 피란수도 부산의 임시수도정부청사로 쓰였다. 전쟁이 끝나면서 다시 경상남도 청사로 환원됐으나 도청의 창원 이전과 함께 부산지법 및 부산지검 청사로 사용됐다. 지난 2002년 이 건물의 새로운 주인이 된 동아대학교는 건물을 보존하고 역사적 가치를 널리 알리기 위해 석당박물관으로 만들어 오늘에 이르고 있다. 등록문화재 제41호로 지정돼 건물 자체가 한국 근현대사의 다양한 이야기를 담고 있는 문화재가 되면서 아주 귀한 문화재 속의 박물관이 됐다.

이번 전시회에서는 건물의 도면과 기록, 사진 등이 전시돼 있어 건물의 건축과 역사적 변천과정, 이곳을 중심으로 전개된 주요한 사건과 흥미로운 행사도 되짚어볼 수 있다.

(문의 석당미술관 200-8749) <장해봉 명예기자>



■ 무료 영화상영 안내

영화제목	상영 일시	상영 장소	문의
럭키	11. 29. (수) 15:00	서구노인복지관	240-3541~5
계춘할망	11. 29. (수) 14:30	부민노인복지관	240-3532

크리스마스 맞이 LED액자 만들기

- 모집 대상 : 초등학교 6학년~고등학생
- 운영 일시 : 2017. 12. 16. 14:00~15:30
- 참가비 : 3,000원
- 신청 기간 : 2017. 11. 21. ~12. 12.
※ 선착순 마감
- 신청 방법 : 방문 접수 또는 서구청소년문화의집 홈페이지>열린마당>자료실 ‘프로그램 신청서’ 작성 후 이메일(happy_youth@hanmail.net) 전송
- 문의 : 서구청소년문화의집(240-6652)



“엄마, 잡았어요!”, “앗, 놓쳤네!” 올해 부산고등어축제에서는 다양한 체험 및 참여행사가 마련돼 방문객들을 즐겁게 했다(사진은 ‘맨손 고등어 잡기’ 에서 고등어를 잡고 즐거워하는 어린이들의 모습).

고등어 愛 반했다! 부산 송도 愛 빠졌다!

10주년 맞아 다양한 행사로 52만 명 매혹… “눈과 입이 즐겁네!”



린 시절 송도에서의 추억 등을 풀어내 박수를 받았으며, 장미여관은 유쾌·발랄한 무대로 어르신들까지 손을 높이 들고 “오빠~” 라는 때창을 하거나 등 달아오른 행사장 열기는 식을 줄 몰랐다.

고등어 주제 체험 및 참여 행사 ‘대박’

○… 이번 축제에서는 ‘고등어’ 주제의 체험 및 참여 행사, 특별행사 등이 큰 인기를 끌었다.

킬러 콘텐츠 ‘맨손 고등어 잡기’는 총 6회(회당 100마리 투입) 모두 참가자들이 대거 몰려 뒤늦게 온 참가자들은 아쉽게 발길을 돌려야 했다. 올해에는 에어풀의 수위를 낮추면서 “잡았다” 라는 어린이들의 환호성이 곳곳에서 터져나왔다.

또 부산공동어시장 견학프로그램인 ‘부산공동어시장 현장체험’과 참가자들이 두꺼운 판지와 테이프만으로 직접 종이배를 만들어 바다 위에서 레이스를 펼치는 ‘고등어맨 종이배 경주대회’는 홈페이지 사전접수가 조기 마감될 정도로 인기를 끌었다. 특별이벤트인 ‘고등어 회 썰기&회초밥 만들기’, ‘가족 고등어요리 이벤트’, ‘고짱(고등어스낵)을 잡아라’ 등에는 젊은 아빠들이 자녀들과 함께 적극적으로 참가해 가족애를 과시했다.

나눔행복관 등 이색 부대행사 호응

○… 올해 축제에는 매우 특별한 부대행사들이 이어져 눈길을 끌었다. 보건복지부 공모사업인 ‘지역축제 나눔 활성화 사업’으로 운영된 나눔행복관에는 축제를 즐기고 나눔도 실천하려는 사람들의 방문이 끊이지 않았다. 특히 직접 준비한 학용품·생필품과 희망노트를 ‘고등어드림백’에 담아 소외계층 아동들에게 전달하는 ‘생명나누리’ 부스

는 행사 첫날 줄이 길게 이어질 정도로 호응도가 높았다. 이 행사에 참가한 박시유 양(브니엘예술중 1년)은 “‘고등어드림백’에 공책·크레파스·연필 등 학용품을 담았다. 꼭 필요한 친구들에게 전달됐으면 좋겠다” 라고 참가 소감을 밝혔다.

과학실험극 공연과 체험행사로 꾸며진 부산과학기술협회의 ‘W-SCIENCE 페스티벌’과 야간에 공중 퍼포먼스와 불꽃 향연으로 펼쳐진 문화가있는 낚시업추진단의 ‘송도 하늘, 빛 축제’는 이색 행사로 관심을 모았다. (문의 문화관광과 240-4062)



지난 10월 27일부터 29일까지 사흘간 송도해수욕장과 부산공동어시장 일원에서 개최됐던 올해 부산고등어축제에는 국내·외 관광객과 부산시민 등 52만 명이 몰려 국내 최대 수산물축제의 명성을 재확인하게 했다. 지역경제 생산과급효과도 약 100억 원에 달하는 것으로 분석됐다. 이는 부경대학교 한해경 교수 팀이 축제기간 무작위 설문조사(표본크기 433명)를 통해 실시한 방문객 분석 및 축제 평가 결과다.

올해 축제는 서구 승격 60주년과 축제 10주년을 기념해 ‘고등어 愛 반하다! 부산 송도 愛 빠지다!’를 슬로건으로 규모나 내용면에서 역대 최고 수준으로 알차고 풍성하게 진행됐다. 축제 사흘간 먹거리부스에서는 싱싱한 고등어회·고등어구이 등 맛있는 먹거리가 입을 즐겁게 했으며, 곳곳에서 체험 및 참여 행사, 공연, 전시, 경연대회, 투어 행사, 부대행사 등 각종 프로그램들이 동시다발적으로 쉴 새 없이 펼쳐져 눈과 귀를 사로잡았다.

특히 올해에는 34개의 홍보·체험부스와 프리마켓 등이 2시간 연장된 오후 9시까지 문을 열어 야간 프로그램 중심으로 전환하고 있는 최근의 축제 트렌드에 걸맞게 야간에도 볼거리, 즐길거리를 제공해 축제를 더욱 풍성하게 했다.

정훈희·장미여관 등 특별콘서트 ‘후관’

○… 축제는 첫날인 27일 오후 7시부터 펼쳐진 ‘축제 10주년 기념 특별콘서트’에서부터 후관 달아올랐다. 정훈희·홍진영·장미여관·서지오·조승규 등 특급가수들이 무대에 올라 자신의 히트곡과 트로트 메들리로 순식간에 분위기를 띄웠다. 특히 아미동 출신인 정훈희는 걸쭉한 부산사투리로 어

사진 위부터 고등어 푸드코트, ‘고등어 회 썰기 & 회초밥 만들기’, 고등어 롤렛 이벤트, 축제 10주년 기념 특별콘서트(장미여관 공연), 남항대교 걷기 대회 모습.



구민과 함께 뒀 한 해... 서구의 위상 확 바꿨습니다

1 송도해상케이블카 복원... 부산 관광 1번지 부상

송도해수욕장 4대 명물 가운데 하나였던 송도해상케이블카(사진)를 민자 유치(665억 원)를 통해 29년 만에 복원했다. 지난 6월 21일부터 운행에 들어간 송도해상케이블카는 각종 매스컴의 보도와 SNS 등으로 입소문이 퍼지면서 여름 피서철과 추석 황금연휴에는 최장 3시간을 기다려 탑승했을 정도로 '대박'을 터뜨렸다.

송도해상케이블카가 핫 플레이스로 떠오르면서 송도해수욕장의 브랜드 가치도 높아져 부산관광 1번지로 급부상하는 등 전국 최고의 관광지였던 옛 명성을 되찾고 있다.



2 재개발·재건축 활발... 新 명품주거단지 조성

서구 관내 11개소에서 8천400여 세대에 달하는 각종 재개발·재건축사업이 활발하게 추진돼 쇠락한 원도심에서 명품 주거단지로 새롭게 부상하고 있다.

서대신2구역(대신더샵, 429세대)과 서대신7구역(대신푸르지오 1차, 959세대·사진)은 내년 상반기 입주할 앞두고 있으며, 서대신6구역(대신푸르지오 2차, 815세대), 동대신1구역(브라운스톤, 554세대)도 공사가 추진 중이다. 충무동에서는 지상 48층 452세대 규모의 토성상가맨션 재건축 공사가 활발하게 추진 중이며 옛 한진매립지에서는 지상 69층 1천368세대 규모

의 주상복합아파트 현대 힐스테이트 이진베이시티가 최근 입주자 모집을 끝내고 착공 준비를 서두르고 있다.

양남동 지역주택조합 3개소도 2천여 세대의 아파트 건립을 위해 조합 설립 인가를 마친 상태다.

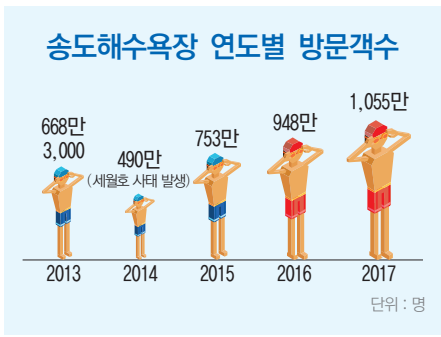


3 송도해수욕장 방문객 사상 첫 1,000만 명 돌파

송도해수욕장을 사계절 국민해양휴양지로 만들기 위한 그동안의 끈질긴 노력에 힘입어 올 여름(6. 1. ~9. 10. 개장) 방문객수가 총 1천55만 명을 기록하는 등 사상 첫 '1천만 명 시대'를 열었다. 500만 명을 넘어선 2011년과 비교하면 6년 만에 거의 두 배 가량 늘어난 것으로 지역경제에 활성화에도 크게 기여하고 있다.

송도해수욕장 방문객 폭증은 지난 2012년부터 175억 원의 사업비를 투입해 추진한 송도지구 복합해양휴양지 조성사업이 올해 모두 마무리되면서 거북섬 정비, 송도구름산책로 조

성, 송도오도캠핑장 개장 등 여타 해수욕장과는 완전히 차별화된 관광인프라가 속속 구축된 덕분에 '해수욕장=여름 피서지'라는 해수욕장의 패러다임까지도 완전히 바뀌었다.



4 서구장애인복지관·부산전통문화체험관 개관



서구장애인복지관과 서구장애인직업재활시설(꿈나래), 부산전통문화체험관(사진) 등 구민들의 삶의 질 향상을 위한 시설들이 잇따라 건립됐다.

장애인복지관과 장애인직업재활시설은 국·시·구비 52억8천여 만 원을 투입해 보수대로154번길 40(동대신동 1가) 소재 3층 건물 2개 동을 신축에 가깝게 리모델링해 지난 4월 10일 문을 열었다. 이로써 그동안 장애인시설을 이용하기 위해 동구·사하구 등 타 지역까지 가야했던 서구 관내 6천 500여 장애인들의 복지수준이 진일보했다는 평가를 받고 있다.

부산전통문화체험관은 구덕문화공원 내에 국·시비 38억 원을 투입해 부지 4천948㎡, 연면적 808.31㎡, 지상 3층 규모로 지난 4월 12일 개관했으며 다도 체험, 생활예절 교육, 전통놀이체험, 전통음식체험, 사찰음식특강 등 다양한 프로그램 운영으로 전통문화 교육과 체험의 산실로 자리매김하고 있다.

5 제16회 전국주민자치박람회 13년 연속 수상



서구 5개 동 주민자치회가 지난 10월 26일부터 29일까지 여수 세계박람회장에서 행정안전부·전라남도·(사)열린사회시민연합이 공동주최로 개최된 제16회 전국 주민자치박람회(사진)에서 13년 연속 수상이라는 쾌거를 이루었다.

이번 주민자치박람회는 전국 84개 지자체, 383개 주민자치회가 참여해 64개 주민자치회가 우수사례로 선정됐다.

6 부산고등어축제 52만 명 방문... 지역경제 활기

올해 부산고등어축제는 서구 승격 60주년과 축제 10주년을 기념해 '고등어 사랑 반하다! 부산 송도 사랑 빠시다!'를 슬로건으로 지난 10월 27일부터 29일까지 역대 최고 수준으로 알차고 풍성하게 진행됐다. 방문객수는 52만 명, 지역경제 생산과급효과도 약 100억 원에 달하는 것으로 나타났다.

축제 사흘간 심심한 고등어회·고등어구이 등 맛있는 먹을거리가 입을 즐겁게 했으며, 곳곳에서 체험 및 참여 행사, 공연, 전시, 경연대회, 투어행사, 부대행사 등이 쉴 새 없이 펼쳐져 눈과 귀를 사로잡았다.



7 하늘산책로 조성 등 천마산로 명소화

부산 최고의 산복도로 조망권을 가진, 아미동~초장동~남부민2동으로 이어지는 천마산로 일대에 하늘산책로(사진), 하늘전망대, 힐링투어라인 등 탐방코스를 잇따라 조성했다.

아미동에서 초장동으로 이어지는 천마산로 300m에 사업비 12억 원을 투입해 조성된 하늘산책로에서는 남향과 부산灣이 파노라마처럼 펼쳐져 최고의 풍광을 감상할 수 있으며, 산책로를 따라 최민식 선생의 사진작품들을 비롯해 재미있는 트리아트브화, 200여 점의 사진으로 꾸민 타일벽화 등 야외갤러리도 마련돼 있다.

천마산 하늘전망대는 사업비 5억 원을 들여 페·공가를 정비해 연면적

414㎡, 지상 2층 규모로 건립됐다. 1층 개방화장실, 2층 주민사랑방, 옥상 경관쉼터 등으로 꾸며졌으며 옥상 경관쉼터에서 보는 전망이 일품이다.

힐링투어라인은 천마산로 1.82km 구간에서 소리나팔꽃·소리포토존 등 독특한 체험할 수 있는 소리공간 4개소가 마련되는 등 '걸고 싶은 길'로 꾸며졌다.



8 구 승격 60주년 기념사업 추진 활발

서구는 올해 구 승격 60주년을 맞아 다양한 기념사업을 적극 추진했다.

먼저 미래 부산의 중심축으로 도약하기 위한 토대를 굳건히 하기 위해 부산발전연구원 학술 용역으로 9대 도약과제 및 10개 부문 83개 과제를 담은 '서구 2030 비전과 전략'을 수립했다.

또 서구의 역사와 각 분야별 현황,

발전상 등을 체계적으로 종합해 화보집 『부산 서구 대변혁 예순해』와 인문지리지 『삶과 낭만이 머무는 곳 내 사랑 서구를 되새기며』를 발간하고 '서구 60년 사진전시회'도 열었다.

구덕골문화예술제·부산고등어축제 등 대표 축제·행사도 구 승격 60주년 위상에 걸맞게 성공적으로 개최했다.

9 구덕운동장 재개발 착공... 시민체육공원 조성

주민 숙원 가운데 하나였던 구덕운동장 재개발사업이 지난 9월 19일 구덕야구장 철거를 시작으로 본격적으로 추진되면서 원도심 서구 발전을 위한 또 하나의 발판을 마련했다.

이번 사업은 구덕운동장 재개발의 1단계 사업으로 철거비 54억 원을 포함

해 총 105억 원을 들여 전체 6만6천 142㎡ 가운데 주경기장(3만499㎡)을 제외한 구덕야구장·실내체육관·주차장 등 3만5천643㎡를 철거해 내년 6월 말(예정)까지 시민친화형 생활체육공원으로 만드는 것이다. 구덕야구장 자리에는 스포츠파크 등이 들어선다.

10 부산도시재생박람회 구상사업 大賞 수상

서구는 올해 부산도시재생박람회 구상사업 공모전에서 '원도심 도시재생 프로젝트-백년옛길 르네상스'로 대상을 수상해 부산시로부터 특별조정교부금 10억 원을 받았다.

이번 프로젝트는 '백년옛길(9.8km)'이 프로젝트는 '백년옛길(9.8km)'이 이 프로젝트는 '백년옛길(9.8km)'이

로 △미래백년거점 △백년옛길 르네상스 통합지원센터 건립 등 대대적인 도시재생사업을 추진한다는 구상이다.

'백년옛길'은 서구를 비롯해 중구·동구·영도구 등 원도심 4개 구 가운데 남향과 북향을 끼고 있는 저지대 상·공업지역이다.

평가 부문	주최/주관	수상 내역	인센티브(백만 원)
중앙부처			
2016 지역안전도진단	국민안전처	우수	200,000
2017 재정신속집행 (3월, 6월말 평가)	행정안전부	우수	90,000
2017 지역사회 통합건강증진사업 평가	보건복지부	우수	9,000
자치단체 기금운용 성과분석	행정안전부	우수	-
제2회 대한민국 범죄예방대상 (공공기관 부문)	경찰청·중앙일보	우수	-
제14회 대한민국 평생학습대상	교육부/국가평생교육진흥원	특별상	-
제2회 적공행정 우수사례 경진대회	인사혁신처	장려	-
부산광역시			
부산 도시재생 구상사업 평가	부산광역시/도시재생과	대상	1,000,000
2017년 자치정보화 연구발진대회	부산광역시/정보화담당관	최우수	1,000
2017년 ICT융합연구과제 경진대회	부산광역시/ICT융합과	최우수	1,000
2016 가을철~2017 봄철 산불방지 평가	부산광역시/산림복지과	최우수	1,000
제15회 부산광역시 보건교육경연대회	부산광역시/건강증진과	최우수	1,200
지역축제 평가	부산광역시/관광진흥과	우수	30,000
부산시 2017년 재정신속집행	부산광역시/예산담당관실	우수	25,000
제5회 부산청소년 열린축제 우수 체험부스 운영	부산광역시/부산청소년활동진흥센터	우수	300
2017년 구군 지방자치단체 활동평가	부산광역시/전략평가단	노력	40,000
자원순환 종합평가	부산광역시/자원순환과	장려	20,000
2016년 구군 환경보전종합평가	부산광역시/환경보전과	장려	20,000
재활용가능자원 회수선별 경진대회	부산광역시/자원순환과	장려	700
민간 기관·단체			
제16회 전국보건교육 경연대회	(사)대한간호협회 보건간호사회	동상	300

※ 부산전통문화체험관 '부산다운 건축상' 공공부문 동상
2017 전통시장 활성화 유공(시장 부문) : 충무동골목시장, 중소벤처기업부 장관상

市 생활규제 개선 아이디어 공모전 수상



서구는 지난 9월 29일 부산시 주최로 열린 '생활규제 개선 아이디어 공모전'에서 우수상(아미동 김인옥 주무관)과 장려상(안전총괄과 한정민 주무관)을 수상했다.

서구장애인복지관, 장애인 지원 바자회



서구장애인복지관과 부산사회복지공동모금회는 지난 10월 27, 28일 '지지고 볶고 바자회'를 개최했으며, 수익금은 저소득 장애인을 위한 크리스마스 해피박스 지원금으로 사용하기로 했다.

서구보건소, '찾아가는 치아사랑방' 운영



서구보건소는 취약계층 구강건강 지원을 위해 동의대 치위생학과 학생 등 지역자원 5개소와 연계해 지난 11월 3일 그리스도 요양원 입소자 200명을 대상으로 '치아사랑방'을 운영했다.

송도신협, 소외계층 연탄 3,000장 지원



송도신협(이사장 여태환)은 서구 관내 소외계층의 따뜻한 겨울나기를 돕는 '2017년 사랑의 연탄나누기 행사'에 동참하기 위해 지난 11월 1일 서구청에 연탄 3천 장을 기탁했다.

동대신2동 닥밭골행복마을축제 성료



동대신2동 닥밭골행복마을축제조직위원회(위원장 이응춘)는 지난 11월 4일 그린테마공원 일원에서 주민·관광객 등 500여 명이 참여한 가운데 제4회 닥밭골행복마을축제를 개최했다.

민주평통 서구協, 통일현장견학 실시



민주평화통일자문회의 부산서구협의회(회장 백창욱)는 지난 11월 8일 한국전쟁의 참상을 간직한 거제포로수용소 일원에서 북한이탈주민·다문화가정과 함께하는 통일현장견학을 실시했다.

서구새일센터, 재직여성 맞춤 경력코칭



서구여성새로일하기센터는 센터를 통해 취업한 여성의 사후 관리사업의 일환으로 지난 11월 18일 직무에 맞는 이미지메이킹 등 '의료·복지 재직여성 맞춤 경력코칭 프로그램'을 운영했다.

서부경찰서, 협력단체 범죄예방 간담회



서부경찰서(서장 정정욱)는 지난 10월 25일 생활안전협의회·어머니플러스·자율방범대·구덕좁마벨라·아이골순찰대 등 협력단체를 초청, 범죄예방간담회와 대테러 시범훈련 관람을 실시했다.

송도해상케이블카, 암남동 백미 전달



(주)송도해상케이블카(사장 최효섭)는 홀몸어르신·장애인 등 암남동 관내 복지사각지대 주민들을 위해 지난 10월 23일 백미 20kg 30포를 전달했으며, 매달 정기 지원을 약속했다.

구덕골 호호마을 해외 벤치마킹 실시



동대신3동 구덕골 호호마을 주민 등 29명은 지난 10월 18일부터 22일까지 3박5일 일정으로 싱가포르·말레이시아 쿠알라룸푸르 일원에서 해외 우수사례 벤치마킹을 실시했다.

'2017 서구복지박람회' 3,000명 참여 성료



'2017 서구복지박람회'가 지난 10월 14일 송도해수욕장 중앙분수광장 일원에서 관내 42개 사회복지 기관·단체와 재능기부단체가 총출동한 가운데 주민·관광객 등 3,000명이 참여해 성료됐다.

부민노인복지관, 어르신 체험학습



부민노인복지관은 성인문해 교육지원사업의 일환으로 지난 10월 31일 한글교실 어르신들을 대상으로 부산전통문화체험관에서 다도, 전통음식 만들기 등 체험학습시간을 가졌다.

서구자원봉사센터, 우수 봉사자 현장 견학



서구자원봉사센터(센터장 이명희)는 지난 11월 7일 우수 자원봉사자 81명과 함께 대통령 전용별장이었던 충북 청주 청남대 일원을 견학하는 '자원봉사자 만남의 날' 행사를 가졌다.

동대신1동 바르게살기, 어르신 오찬데이



바르게살기운동 동대신1동 위원회(회장 허태성)는 경로의 달을 맞아 지난 10월 23일 뷔페형에서 경로요천 사상을 몸소 실천하는 '어르신과 함께하는 행복한 오찬데이' 행사를 가졌다.

서대신1동, 한부모·다문화가정 서구 투어



서대신1동 지역사회보장협의체(위원장 송만영)는 지난 11월 11일 한부모 및 다문화가정 20세대를 초청해 세대공감 힐링캠프 '엄빠와 함께! 하늘을 날다~' 서구 투어 행사를 실시했다.

연탄으로 따뜻한 이웃사랑 전해요

‘사랑의따뜻기’, 올해도 ‘사랑의 연탄’ 18,450장 전달

어려운 이웃들에게 연탄 한 장으로 따뜻한 사랑을 전하는 ‘사랑의 연탄 나누기’ 행사가 지난 11월 11일 초장동과 남부민1동 일원에서 개최됐다.

이 행사는 (사)부산서구사랑의따뜻기봉사단후원회(이사장 김허남)가 매년 자체 기금과 각계의 후원을 받아 마련하는 것으로 올해에는 159세대에 총 1만8천450장의 연탄을 전달하기로 하고 이 가운데 3천950장을 이날 직접 배달한 것이다.

이날 행사장은 부모님의 손을 잡고 나온 아이들, 중·고등학생들, 서부교육지원청, 국민건강관리공단 등 기관·단체 관계자, 기업체 임직원, 사회단체 및 봉사단체 관계자 등 500여 명의 사람들로 가득



사진은 지난 11월 11일 박극제 구청장과 구덕신협 임직원들이 함께 인간띠를 만들어 연탄을 배달하고 있는 모습.

찼다. 박극제 구청장, 유기준 국회의원, 시의원, 구의원, 구청 직원 등도 힘을 보탤다.

참가자들은 이날 쌀쌀한 날씨 속에서도 연탄지계를 이용하거나 인간띠를 만들어 지원대상자들의

집까지 직접 연탄배달을 했다. 홀몸어르신과 장애인 가정, 기타 질병 등으로 연탄 운반 자체도 어렵고 한 장에 500원인 배달료를 부담하기도 힘들어 이중고를 겪고 있는 가정들이다.

“내가 다른 사람에게 힘이 될 수 있다는 사실이 기쁘고 보람을 느낍니다.”

행사가 끝난 뒤 모두들 이구동성으로 말했다. 참가 동기는 다양했지만 참가 소감은 한결 같았으며 ‘사랑의 연탄 나누기’를 통해 우리 곁의 이웃들이 추운 겨울을 좀 더 따뜻하게 보낼 수 있기를 바라는 마음이 그대로 전해지는 듯 했다.

한편 올해 ‘사랑의 연탄 나누기’에는 삼육부산병원 500만 원, 구덕신협·신협사회공헌재단과 국제라이온스협회 355-A지구 각 300만 원, 구덕로타리클럽 250만 원, 송도신협 180만 원, ㈜송도해상케이블카 180만 원, 가온로타리클럽과 ㈜보나주르 각 120만 원 등을 후원해 이웃사랑을 몸소 실천했다. (문의 복지정책과 240-4315)

〈조순애 명예기자〉

2019학년도 맞춤형 대학입시 설명회

2017. 11. 24.(금) 18:30~20:00 서구청 신관 4층 다목적홀

서대신3동, 취약계층 20세대 이불 증정



서대신3동 지역사회보장협의체(위원장 김진학)는 관내 취약계층의 따뜻한 겨울나기를 지원하기 위해 지난 11월 15일 20세대에 ‘행복채움 이불’ 20채(환가액 200만 원)를 전달했다.

아미맘스 주관 ‘아미동에서 놀자’ 성료



아미동 젊은 엄마들의 자생조직인 ‘아미맘스’(회장 손정미)가 주관한 마을축제 ‘제4회 아미동에서 놀자’가 지난 10월 21일 주민자치회·부산기독교종합사회복지관 후원으로 성황리에 열렸다.

남부민1동, ‘남일이네 어울림한마당’ 개최



남부민1동 남일이네 축제추진위원회(위원장 이영선)가 주최·주관한 마을축제 ‘남일이네 어울림한마당’이 지난 11월 18일 동민노래자랑, 초청가수 공연, 체험행사 등으로 성대하게 개최됐다.

서대신4동, ‘꽃보다 어르신’ 문화탐방



서대신4동 지역사회보장협의체(위원장 홍국열)는 경로의 달을 맞아 지난 10월 27일 저소득 홀몸어르신 43명을 초청해 전남 여수 일원에서 ‘꽃보다 어르신’ 문화탐방을 실시했다.

초장동, 저소득 학생에 ‘희망공부방’ 지원



초장동 지역사회보장협의체(위원장 정은숙)는 지난 11월 4일 관내 저소득가정 초·중학생 책상·책상 지원사업인 희망공부방(500만 원 상당)을 통해 학생 10명에게 꿈과 용기를 북돋웠다.

남부민2동 섯디 어울림 한마당 체육대회



남부민2동 섯디 어울림 한마당 체육대회가 지난 11월 5일 천마산 체육공원에서 열려 주민, 단체원 등 250여 명이 지네발 릴레이·줄다리기 등 다양한 경기를 펼치며 즐거운 시간을 가졌다.

부민동, 소외계층 ‘多福 꾸러미’ 전달



부민동 지역사회보장협의체(위원장 문성욱)와 부산연탄은행(대표 강정철)은 지난 11월 10일 백미 10kg 50포 및 식료품 등 18종의 ‘다복(多福) 꾸러미’ 20세트를 소외계층에 전달했다.

충무동 만박동물병원장, 장학금 기부



충무동 만박동물병원 윤승재 원장은 어려운 가정형편 속에서도 열심히 공부하는 학생들을 위해 써달라며 지난 11월 23일 충무동 김차순장학회에 장학금 100만 원을 기부했다.

암남동청년회, 어르신 삼계탕데이 개최



암남동청년회(회장 바다인)는 관내 거주하는 홀몸어르신 150여 명을 암남동 주민센터로 초청해 삼계탕을 대접하는 등 경로효친사상 실천에 솔선수범해 주위의 칭송을 받았다.

구덕문화공원 진입도로 정비 완료

부산전통문화체험관까지 도로폭 확장·주차장도 확대

서구가 시비 10억 원을 투입해 지난 3월 착공한 구덕문화공원 진입도로 정비공사가 최근 모두 완료돼 방문객과 방문차량들이 더욱 편리하게 오갈 수 있게 됐다.

정비공사가 이루어진 곳은 서대신동3가 7-63번지 일원인 꽃마을로에서 부산전통문화체험관에 이르는 362m 구간이다.

이곳은 그동안 도로의 폭이 6m에 불과해 차량 교행이 어려웠으며 특히 급커브지점의 경우 차량의 회전 반경이 확보되지 않아 대형 차량의 진입이 제대로 안 돼 도로 확장이 필요하다는 목소리가 높았다. 게다가 보도와 차도의 경계가 불분명해 차량 통행 시 보행자들의 불편을 겪는 것은 물론 안전사고에 대한 우려도 꾸준히 제기됐다.

이번 정비공사로 기존 도로의 폭이 8m로 확장돼 차량 소통이 한결 원활하게 이루어지고 있으며, 곡각지의 건물이 철거돼 차량의 회전 반경이 확보됨으로써 버스나 소방차 등 대형차량의 진입도 원활한 상태다. 또 기존 산책로 80m를 정비하



고, 주차공간도 10면 더 확보함으로써 보행자와 운전자의 불편이 동시에 해소됐다.

서구 관계자는 “구덕문화공원에는 민속생활관·교육역사관·목석원예관 등 볼거리가 많은데 특히 지난 4월 부산전통문화체험관이 개관하면서 방문객들이 크게 증가하고 있다. 진입도로 정비공사가 마무리돼 방문객들이 보다 편리하게 이용할 수 있을 것으로 기대한다” 라고 말했다.

(문의 건설과 240-4694)

“산복도로 주민과 함께해요”

고분도리카페 작은 음악회 성료



사진은 지난 11월 3일 개최된 '고분도리카페 작은음악회' 모습.

서대신1동 주민자치회(위원장 오용철)와 지역사회보장협의체(위원장 송만영)가 함께 마련한 ‘차와 음악이 흐르는 고분도리카페 작은 음악회’가 지난 11월 3일 고분도리카페에서 개최됐다.

이 행사는 재개발에서 소외된 산복도로 일대 주민들의 소외감을 해소시키고 이웃 간 소통과 어울림의 장을 마련하기 위해 지역자원과 연계해 추진됐는데 주민 등 300여 명이 몰려 성황을 이루었다. 이날 음악회에는 평생학습동아리 ‘행복 실은 우리 만남 봉사단’과 동아대학교 음악동아리 ‘첼린저’를 비롯해 지역자원 연계 색소폰 공연 및 마을 청년들의 밴드공연 등으로 이루어졌다. 그런가 하면 지역사회보장협의체는 다복동 부스를 운영해 다채로운 볼거리와 즐길거리를 제공했다.

오용철 위원장은 “주민들이 즐거워하시는 모습을 보니 기쁘다. 음악회를 개최할 수 있도록 후원을 아끼지 않으신 유관 단체 및 자원봉사자들에게 진심으로 감사의 말씀을 드리며, 주기적으로 개최할 수 있도록 노력하겠다” 라고 밝혔다.

(문의 서대신1동 240-6465)

바르게살기 암남동위원회

지역 어르신 200여 명 경로잔치



사진은 해상케이블카 탑승 전 기념촬영을 하고 있는 모습.

바르게살기운동 암남동위원회(위원장 박철완)가 관내 거주하는 어르신과 경로당 10여 곳의 어르신 등 200여 명을 초청해 지난 11월 3일 주민센터 2층 다목적강당에서 경로잔치를 마련했다.

암남동위원회는 이날 작은사랑큰기쁨회, 주민자치회의 후원을 받아 직접 만든 음식으로 맛있는 점심을 대접했으며, 식사가 끝난 뒤에는 송도해상케이블카의 후원으로 케이블카 탑승 기회를 제공하는 등 어르신들이 즐거운 하루를 보내도록 했다.

한 참석자는 “혼자 밥을 먹는 게 쓸쓸했는데 동네 사람들과 같이 따뜻한 밥을 먹고 이야기도 나눌 수 있어 즐거웠다” 고 말했다. (문의 암남동 240-6673)

평창 올림픽 성화, 서구를 달렸다

구덕운동장~LG마린타워... 18명 주자 릴레이 봉송

2018년 평창 동계올림픽 성화가 서구에서도 달렸다. 그리스 아테네에서 채화된 성화는 지난 11월 1일 제주도에서부터 릴레이 봉송을 시작했으며, 부산에서는 11월 4일 오전 8시30분 구포역을 출발해 이날 오후 5시 서구에 도착했다.

서구의 성화봉송구간은 구덕운동장~농협 대신동지점~동대신역~토성역~충무동 사거리 우회전~LG마린타워에 이르는 약 3.6km였다. 이날 서구에서는 대학생, 직장인, 주부 등 총 18명이 약 1시간 가량 활활 타오르는 성화를 높이 지켜보고 힘차게 릴레이 봉송을 이어갔다. 주자들이 성화봉송에 참가 이유는 다양했지만 평창 올림픽의 성공적인 개최를 위해 작은 힘을 보태겠다는 마음은 하나였다.

이날 서구 성화봉송의 첫 주자이자 서구민으로는 유일하게 참가한 김경희 씨(생활공감정책모니터단 회장)는 “저는 한 가정의 아내이자 엄마이고, 끊임 없이 새로운 일에 도전하는 사업가이며, 우리 서구의 발전과 화합을 위해 노력하는 봉사자이다” 라고 말하면서 “저 뿐만 아니라 수많은 여성들이 다양한

역할을 수행하며 가정과 사회를 위해 고군분투하고 있다. 우리 여성들이 스스로에 대한 자긍심을 가지고 살아갔으면 한다. 우리 여성들이 도전정신을 가지고 사회 다방면에서 활약하는 모습을 보여주고 싶었다” 라고 소감을 밝혔다.



사진은 서구 첫 주자인 김경희 씨.

한편 이날 성화 봉송 구간에는 바람이 많이 부는 다소 쌀쌀한 날씨였음에도 2만여 명의 시민들이 도로변에 나와서 환호성과 함께 태극기와 평창기 등을 흔들며 평창 올림픽의 성공을 기원했다.

(문의 문화관광과 240-4781)

마을버스 '서구 2-2번' 노선 연장 조정 안내

- 노선 연장 대상 : 마을버스 '서구 2-2번'
- 노선 연장 시간 : 06 : 00 ~ 09 : 00, 17 : 30 ~ 18 : 00(출·퇴근 시간대) ※ 2017년 11월 4일부터 시행
- 변경 내용

	변경 전	변경 후
운영 경로	충무동교차로~감천고개~감천초등학교 ~대한수산(국제수산물도매시장)	충무동교차로~감천고개~감천초등학교 ~대한수산(국제수산물도매시장)~수신가공선진화단지

■ 문의 : 교통행정과 (240-4522)



사진은 서구가 올해 처음 선정한 '열린어린이집' 5개소. 사진 왼쪽부터 시계방향으로 풀잎·성심·가람·휴플러스·동신 어린이집.

서구 첫 '열린어린이집' 5개소 선정

〈풀잎·성심·가람·동신·휴플러스〉

시설개방·부모참여 등 기준... "서로 믿는 보육환경 조성"

서구에도 부모들이 안심하고 자녀를 맡길 수 있는 '열린어린이집' 5개소가 선정됐다.

'열린어린이집'은 일부 어린이집에서 발생한 아동학대 등이 사회문제가 됨에 따라 이를 근절하기 위해 올해 처음으로 도입된 것으로 서구는 응모한 어린이집들을 대상으로 현장확인 및 서류평가를 거쳐 5개소를 최종 선정했다.

선정된 곳은 남부민동 풀잎어린이집(원장 김수민), 동대신2동 동신어린이집(원장 손영자), 서대신4동 휴플러스어린이집(원장 강문균) 등 국·공립 어린이집 3개소와 서대신3동 성심어린이집(원장 오선명), 서대신1동 가람어린이집(원장 김경남) 등 민간 어린이집 2개소로 지정 기간은 11월 1일부터 1년간이다. 이 가운데 풀잎·성심·가람어린이

집 등 상위 3개소는 '보건복지부 우수형 열린어린이집'으로도 추천됐다.

심사 결과 이들 어린이집은 그동안 내부 시설을 상시 개방해 왔을 뿐 아니라 급식체험, 일일교사(재능기부), 수업도우미, 부모교육 등 다양한 프로그램을 만들어 부모들과의 원활한 소통을 위해 노력하고 있었다.

특히 부산전통문화체험관·염광산 유아숲 체험장·소방서·도서관 등 지역 기관들과의 연계 및 협력활동을 활발히 펼쳐왔고, 보육봉사와 같은 상시 참여형태의 프로그램이나 가든파티, 아나바다, 아빠참여수업 등 다양하고 균형적인 부모참여 프로그램을 운영해온 점도 호평을 얻었다.

서구는 '열린어린이집'으로 지정된 5개소에 대해서는 공공형 어린이집 선정 시 가산점 부여, 육아종합지원센터 연계 컨설팅 및 상담 지원 등 각종 인센티브를 제공하고 구청장 상장 및 포상금(2018년부터)도 지급할 방침이다.

서구 관계자는 "우수 사례는 언론을 통해 홍보해 부모들에게 어린이집 선택 시 도움이 되도록 하고, 보육통합시스템을 통해 다른 어린이집에 전파해 선의의 경쟁을 유도함으로써 서구 전체 어린이집의 수준이 동반상승 될 수 있도록 하겠다"라고 밝혔다. (문의 가족행복과 240-4362)

"소외이웃에 성금 100만 원을"

남부민2동 정복순 씨 유언기부 '감동'

세상과 하직하는 마지막 순간에 평생 함께 울고 웃으며 지냈던 어려운 이웃을 생각하며 유언으로 100만 원을 기부한 할머니의 사연이 잔잔한 감동을 주고 있다.



주인공은 남부민2동 주민이었던 고(故) 정복순 씨(향년 93세·사진)로 정 씨는 지난 11월 7일 아들 김종만 씨를 통해 남부민2동 주민센터에 이웃돕기 성금 100만 원을 기탁했다. 정 씨는 남부민2동에서 평생을 살아온 토박이로 건강이 악화돼 요양병원에서 몇 달 머물다 11월 초 세상을 떠났는데 숨을 거두기 전 가족에게 남부민2동에 어렵고 힘든 이웃들이 많다며 이들을 도울 수 있게 100만 원을 기부하라는 유언을 남겼다는 것이다.

남부민2동 주민센터는 기부금 100만 원을 정 씨의 유언대로 소외계층을 돕는 사업에 소중하게 쓸 예정이다. (문의 남부민2동 240-6642)

어려울 땐 '생활안정기금' 신청하세요

서구는 저소득 주민의 생활 안정과 자립 지원을 위한 생활안정기금의 문턱을 더욱 낮췄다.

이에 따라 서구에서 3개월 이상 거주한, 도시근로자 월평균 소득(오른쪽 표 참조) 이내 가구의 경우 소득자금 최대 2천만 원, 생활안정자금 최대 1천만 원까지 주민소득 및 생활안정기금을 융자 받을 수 있다. 생활안정자금은 주거비(전월세 보증금), 혼례비 등 가계안정을 위한 생계자금 용도로 다양하게 사용할 수 있다. 생활안정기금은 대출금리 연 2%, 상환기간 최대 4년 이내여서 이용자들의

부담을 더욱 가볍게 하고 있다. 융자 신청은 주민등록등(초)본과 소득증빙서류 등을 갖추고 주소지 동 주민센터에 하면 되며, 구청에서 소득기준 등을 확인한 뒤 NH농협 대신동지점에 추천하고 농협 여신규정에 적합하면 융자를 받을 수 있다.

(문의 생활지원과 240-4327, 각 동 주민센터)

■ 2017년 전년도 도시근로자 월평균 소득(원)

1인 가구	2인 가구	3인 가구	4인 가구	5인 가구
2,424,462원	3,732,354원	4,929,384원	5,630,595원	5,596,595원

음식물 쓰레기를 줄입니다

■ 음식물 쓰레기 배출 시 유의사항

- 소금성분이 많은 김치 및 젓갈류 등은 물로 헹구고 물기를 짰 후 배출
- 물기를 최대한 제거하고 과일껍질은 말려서 배출
- 부피가 큰 식품(통배추, 통무, 통과일, 옥수수 등)은 잘게 썰어 배출
- 채소 등의 뿌리나 껍질은 흙 제거 후 배출
- 규격 수거용기를 사용하고, 적정물량 배출(뚜껑 닫히게) ⇒ 반드시 수거용기 칩 보관함에 칩을 꽂아서 배출

■ 칩 보관함에 칩 꽂는 방법



2017년 서구 모범음식점 안내

(2017. 11. 1. 지정)

업소명	위치	연락처	업소명	위치	연락처
원조18번 원당	부용동1가	256-3391	미성하모 사브사브	압남동	244-6143
문화반점	동대신동3가	242-1552	연승 장어식당	충무동1가	243-5083
굴마을	아미동1가	241-5186	고주동	토성동1가	246-2452
송일식당	압남동	248-6883	금오 생고기	충무동1가	254-7639
동경초밥	서대신동2가	242-5788	조방낙지	동대신동3가	231-1076
신정국밥	토성동1가	244-1112	옛날 오막집	동대신동1가	243-6973
구냥만두	서대신동2가	247-6903	물마	서대신동3가	256-6664
태성식당	압남동	242-1886	남다른 감자탕 부산대신점	서대신동1가	256-2110
이조숯갈비 이조정식	서대신동3가	248-5104	쥬그리엔 블루	서대신동1가	245-3330

마을지기 사무소 동절기 취약계층 지원사업 안내

- 사업 기간: 2017. 11. ~ 2018. 2.
- 사업 내용: 단열재(에어캡, 일명 뽀뽀이) 시공, 노후 전등 LED등 교체
- 이용 대상: 서구 관내 기초수급자, 차상위계층, 독거노인 등 취약계층
* 동 주민센터를 통해 대상자 발굴
- 문의: 각 동 주민센터
초장동 마을지기사무소(070-8991-5119)
남부민1동 마을지기사무소(240-6698)

지진 발생 시 국민 행동요령

● 상황별 행동요령

지진으로 흔들릴 때는?



지진으로 흔들리는 동안은 탁자 아래로 들어가 몸을 보호하고, 탁자다리를 꼭 잡습니다.

흔들림이 멈췄을 때는?



흔들림이 멈추면 전기, 가스를 차단하고 문을 열어 출구를 확보합니다.

건물 밖으로 나왔을 때는?



건물 밖에서는 가방이나 손으로 머리를 보호하며, 건물과 거리를 두고 주의를 살피며 대피합니다.

대피장소를 찾을 때는?



떨어지는 물건에 유의하며 신속하게 운동장이나 공원 등 넓은 공간으로 대피합니다. ※ 차량 이용 금지

● 장소별 행동요령

집안에 있을 경우



탁자 아래로 들어가 몸을 보호합니다. 흔들림이 멈추면 전기, 가스를 차단한 뒤 출구를 확보해 나갑니다.

엘리베이터에 있을 경우



모든 층의 버튼을 눌러 가장 먼저 열리는 층에서 내린 뒤 계단을 이용합니다. ※ 지진 시 탑승 금지

운전을 하고 있을 경우



비상등을 켜고 서서히 도로 오른쪽에 차를 세우고, 라디오 정보를 들으면서 키를 꽂아두고 대피합니다.

산이나 바다에 있을 경우



산사태, 절벽 붕괴에 주의하고, 안전한 곳으로 대피합니다. 지진해일 특보 발령 시 높은 곳으로 이동합니다.

서구보건소 인플루엔자 무료 예방접종 안내

- 접종 기간 : 2017. 11. 16. ~ 12. 31. (보유백신 소진 시 종료)
- 접종 대상 : 위탁의료기관 접종기간 내 인플루엔자 미접종자(만 65세 이상 노인, 만 5세 이상~만 65세 미만의 기초의료급여자, 장애인 1~3급, 국가유공자 모두 접종 가능)
- 접종 장소 : 서구보건소 예방접종실
- 유의 사항
 - 신분증 꼭 가지고 오셔야 합니다.
 - 민원실 접수 없이 1층 예방접종실로 바로 방문하시면 됩니다.
 - 보건소 점심시간(12:00~13:00)을 피해 방문하시기 바랍니다.
- 문의 : 서구보건소(240-4870)

취학 전 아동 예방접종 확인사업 안내

- 예방접종 대상 : 2018년 초등학교 입학하는 모든 아동
- 예방접종 내용 : 만 4~6세 접종 4종(DTaP 5차, 폴리오 4차, MMR 2차, 일본뇌염 4차) 접종 완료 후 등록확인
- ※ 예방접종 등록확인 : 인터넷(예방접종도우미 사이트), 모바일(예방접종도우미 앱), 예방접종을 받은 의료기관 또는 보건소
- 문의 : 서구보건소(240-4870)

장애인 전용 주차구역 주차표지 교체 안내

장애인 전용 주차구역의 주차표지 디자인이 내년 1월 1일부터 사각형에서 원형으로 변경되며, 기존 사각형 주차 표지를 사용해 주차할 경우 10만 원의 과태료가 부과됩니다.

해당 주차표지 발급 대상자들은 반드시 오는 12월 31일까지 거주지 동 주민센터에서는 새로운 원형 주차표지로 교체·발급 받으시기 바랍니다.

※ 동 주민센터 방문 시 장애인 본인(또는 대리수령인) 신분증 및 기존 사각형 주차표지 지참

■ 장애인 전용 주차구역 주차표지 디자인

변경 전		변경 후	
본인 운전용	보호자 운전용	본인 운전용	보호자 운전용

건강칼럼 암환자의 수면장애



강 태 우
지역암센터 교수

암의 진단과 치료 과정에서 흔히 호소하는 수면장애가 일반인에게는 2.5%, 암환자는 3배가량 높은 10%로 나타났다.

암환자의 불면은 우울, 불안과 일반인에 비해 특히 높은 정신적

증상이라 할 수 있다. 이를 평가할 때는 기본적으로는 언제 잠들어서 언제 깨었는지의 전체 수면시간도 중요하지만 언제 자리에 누워 몇 분 후 잠들었는지, 깨었을 때 자리에서 일어나는 시간을 고려한 수면시간과의 비율까지 따지는 수면효율을 확인하고 이를 교정해 나가는 것이 무엇보다 중요하다. 암환자는 꼭 잠을 충분히 자야 한다는 강박도 불면에 독특한 역할을 하는데 이로 인해 수면리듬이 깨지면 오히려 효율을 떨어뜨릴 수 있다. 실제로 평균 수면시간을 7시간으로 꼽지만 5시간을 자더라도 잠을 이루는데 불편감만 없다면 문제가 되지 않는다.

수면효율 높이는 올바른 습관을 위한 지침으로는 첫째, 본인에게 알맞은 취침시간과 기상시간을 정한다. 기준은 기상시간으로 예를 들어 오전 7시에 일어나겠다고 하면 밤 12시에 잠드는 것으로 정하면 된다. 둘째, 정해진 잠자리 시간 전에는 침실에 들어가지도, 눕지도 않도록 한다. 셋째, 취침시간이 돼 눕더라도 15분 이내에 잠들지 않으면 일어난다. 넷째, 스마트폰·TV 등은 보지 않는다. 다섯째, 기상시간이 되면 무조건 일어나고 낮 동안 눕지 않는다. 여섯째, 잠을 자려고 너무 애쓰지 않는다. 일곱째, 복식호흡 등의 이완요법을 이용해 본다.

수면장애를 초래하는 통증도 교정할 필요가 있고, 기본적인 지침만으로 조절되지 않을 경우 약의 도움을 받을 수 있다. 약의 선택은 주치의가 환자의 상황에 따라 적절히 처방하겠지만, 복용 시 환자들이 흔히 간과하기 쉬운 주의점은 자야 할 시간 30분 전에 복용을 해야 한다는 것이다.

일반적으로 암환자는 반드시 잘 자야하고, 특정시간에 잠들지 않으면 면역력에 심각한 문제가 생겨서 암이 재발하거나 전이가 될 것 같다고 생각하는데 직접적인 영향은 증명된 바가 없으므로 이 때문에 불안해 할 필요는 없다고 할 수 있다.

“여성친화 일터 만들기 앞장설게요”

서구새일센터, 23개 채용업체와 ‘여성친화 일촌 협약’

서구여성새로일하기센터가 센터를 통해 취업한 경력단절여성들을 지원하기 위해 채용업체들과 ‘여성친화 일촌 협약’을 맺는 등 적극적인 사후관리에 나서 눈길을 열고 있다.

‘서구새일센터’는 임신·출산·육아 등으로 경력에 단절된 여성들의 경제활동 참여를 지원함으로써 여성 인적자원을 활용하고 기업체 구인난을 해소하기 위해 설치된 서구 직영 여성취업전문기관이다. 지난해의 경우 취·창업 688명, 직업교육 훈련 99명, 집단상담 221명, 새일여성인턴 40명, 결혼이민여성인턴 4명 등 괄목할만한 성과를 거두었다. 또한 센터를 통해 경력단절여성을 채용한 업체나 채용을 약정한 업체와 ‘일촌 협약’을 체결하고 모성 보호, 정시 퇴근 등 일·가정을 양립할 수 있는 여성친화적인 일터 분위기 조성과 취업 여성들의 고용 유지에 힘써 줄 것을 당부하는 등 사후관리까지 적극 나서고 있다.

‘일촌 협약’을 맺은 채용업체는 지난해 26개, 올해에는 10월 말 현재 23개이며 센터에서는 이들 채용업체들에 대해 새일여성(결혼이민) 인턴 우선 지원, 양성평등교육이나 성희롱예방교육 등 찾아가는 기업 맞춤형 교육을 제공하고 있다.

서구 관계자는 “상시 네트워크 운영 등 더욱 적극적인 사후관리를 통해 우리 구 경력단절여성들이 신바람 나게 일할 수 있는 사회 분위기를 만들어 나가겠다” 라고 밝혔다.

다음은 2017년 ‘일촌 협약’ 체결 기업.
 △늘사랑요양병원 △실버웰요양센터 △정요양병원 △안나노인건강센터 △큐테크 △부산노인재가



사진은 지난 11월 8일 오후 서구여성새로일하기센터와 일촌 협약을 맺은 채용업체 관계자들이 회의가 끝난 뒤 기념촬영을 하고 있는 모습.

복지센터 △동아기획 △노바인터내셔널 △선하요양병원 △삼세한의원 △곽요양병원 △쥬경진하네스산업 △송원방문요양센터 △참사랑재가복지센터 △금잔디노인복지센터 △대경에프앤비(주) △신세계계제과제빵전문학원 △하사랑요양병원 △동아위드 △한우리요양병원 △세명전력 △영도차병원요양병원 △감전차병원요양병원(협약 체결 순)
 (문의 가족행복과 240-3560)

2018년 1단계 공공근로사업 참여자 모집

- 사업 기간 : 2018. 1. 3. ~ 3. 16. (예정)
- 접수 기간 : 2017. 11. 20. ~ 11. 29. [8일간]
- 접수처 : 주소지 동 주민센터
- 구비 서류 : 신분증, 건강보험증(사본)
- 신청 자격 : 사업개시일 현재 만 18세 이상의 근로능력 있는 미취업자
- ※ 배제대상 : 소득이 기준중위소득의 60% 초과이거나 재산 2억 원 초과자, 중도 포기자, 1세대 2인 이상 등
- 문의 : 복지정책과(240-6684, 6685) 각 동 주민센터

일.자.리.정.보 (www.bsseogu.go.kr)

(2017. 11. 15. 기준)

사업장명	근무지	모집 직종	인원	학력	시간	임금
주해천	암남동	경리사무원	1	무관	08:30~17:30	월급 150만원
삼육 부산병원	서대신동	물리치료사	3	대졸 (2~3년 이상)	08:30~17:00	월급 170만원
마리아 수녀회	암남동	간호사	1	무관	3교대 근무	월급 200만~300만원
케이비 유니온개발	암남동	전기안전 관리원	1	무관	09:00~18:00 09:00~09:00	월급 215만원
대풍 수산식품	암남동	마트업무 총괄담당자	1	무관	08:00~18:00	월급 300만원
주비엠 트레이딩	암남동	영업사무원	1	무관	08:30~17:30	연봉 2,400만원
신라 에스지	암남동	경리 및 포장업무	1	무관	08:00~18:00	연봉 2,200만~2,600만원
		수산물가공원 (고등어)	2	무관	08:00~18:00	월급 180만원
서대신동 새마을금고	서대신동	출납사무원	1	고졸 이상	09:00~18:00	연봉 2,300만원
제이케이 실업(주)	남부민동	수산물 영업사원	1	고졸 이상	08:00~17:00	연봉 1,800만원
엠푸드	암남동	단체급식 조리보조원	1	무관	09:00~16:00	월급 110만원

※ 게재 중 모집이 마감될 수도 있습니다
 서구취업정보센터는 일자리를 희망하는 구민들을 돕고 사업체의 구인난을 해소하기 위한 곳으로 유용한 정보와 취업상담을 통해 실질적인 구인·구직이 가능하도록 무료 취업지원을 하고 있습니다.

- 위치 : 부산서구청 서관동 4층
- 전화 : 051-240-6686~7 (FAX. 240-6689)

빠르고 확실한 서구신문 광고

장기계약
할인혜택

- 12개월 계약시 : 30%
- 6개월 계약시 : 20%
- 3개월 계약시 : 10%

■ 광고문의 : 문화관광과 240-4074

일자리 창출 기업 세정지원 안내

- 세정지원 대상
 - 2016사업연도 수입금액이 1천억 원 미만인 「조특법」 상 중소기업 법인으로서
 - 2018년에 상시근로자 수를 2017년 대비 2~4%(최소 1명) 이상 증가시킬 계획이 있어 ‘일자리창출 계획서’를 제출하고 그 계획을 이행하는 법인

○ 수입금액 규모별 일자리창출 비율

2016사업연도 수입금액	300억 원 미만	300억 원 이상~1천억 원 미만
일자리창출 비율	2% 이상	4% 이상

- 세정지원 내용
 - 2016사업연도 법인세 정기세무조사 선정에서 제외
- 일자리창출 계획서 제출 방법
 - 국세청 홈택스서비스 로그인 (법인사업자 ID 또는 공인인증서) → ‘일자리창출계획서 제출’에서 계획서 작성 후 전송
 - ※ 제출기한 : 2017. 11. 30. (목)
- 문의 : 서부산세무서 (250-6402)

<유료광고>

부산작명소

작명개명 전문·아기이름 전문·상호아호 전문
 이름감정무료 · 개명상담무료

좋은 이름 듣기, 좋은 생각하기, 좋은 희망 갖기

작명전문가/소장 정정혜

- 부산진여자상업고등학교 졸업
- 일본국 대동문화대학교 국제관계학부 졸업
- 동아대학교 사회복지대학원 석사 졸업
- 구 한일은행 근무
- 여산명리학회 학술위원
- 한국작명가협회 정회원
- 현 부산작명소 소장

좋은이름 평생행복

괴정역 5번 출구 부산은행 6층 051-203-8836

<유료광고>

자동차정비/판금/도장

자동차분야 부산에서 가장 오래된 직업학교
 자동차[국기훈련] 분야 전국 최초 11년 연속 A기관

» 국비생 특전 «

- 교육비, 실습비, 재료비, 교재비 전액무료
- 자동차 보수도장(전국 최초)
- 자동차 차체 수리(부산 최초)
- 9개월 과정 필기면제 자체 검정

▶ 훈련대상 : 15세이상 실업자 남녀 누구나 ◀

모집분야	교육내용	출석률 80% 이상 월수당 316,000원~ 416,000원 지급	모집기한
자동차정비 (판금/도장)	- 자격증 - 현장실무		선착순 마감

※ 재직자, 계좌제, 자비생 수시모집 ※

1994 부산자동차직업학교

- 찾아오는길 : 부산대학병원(토성역 5번)
- 인터넷접수 : www.nacar.co.kr ☎ 051) 255-3533

<유료광고>



www.hillstate-ijinbaycity.com



서부산 최초! 단 하나의 랜드마크!

245m 69층 서부산의 새로운 랜드마크, 송도의 푸른 하늘과 바다를 그대로 담은 럭셔리 오션뷰 호텔, 그리고 쇼핑과 문화가 어우러진 매머드급 쇼핑센터까지 갖춘 완벽한 복합 주거단지. 모두가 기다려온 이진 베이시티의 꿈, 이제 현대건설의 탁월함으로 완성됩니다.

현대 힐스테이트 이진 베이시티

성황리 개관중



서남부산 개발의 중심 "송도지구"	대교를 통한 부산 전역을 잇는 교통망	해운대-광안리를 잇는 최고의 바다 조망
최고급 오션 주거벨트의 완성	관광·쇼핑·문화가 완벽한 'one-stop라이프'	서부산을 대표하는 랜드마크 '베이시티'

시행 (주) 아이제이동수 | 시공 이진종합건설주 | 현대건설

총 1,368세대 84㎡ / 92㎡ / 105㎡ / 116㎡ / 138㎡

051) 243-0600

※ 상기 이미지는 입주자의 이해를 돕기 위한 것으로 실제와 차이가 있으며, 실제 시공시 입면 디자인(3층 이하 저층부 석공사 디자인 포함), 조경, 색채디자인, 마감 사양, 동선 체계, 몰딩 디자인, 옥탑장식물 등이 변경될 수 있습니다. ※ 상기 CG 이미지는 모집공고 이전에 제작된 것으로 단지 및 주변환경개발계획, 교통 여건 등이 실제와 상이할 수 있으므로 반드시 현장에서 확인하시기 바랍니다.